



PULSO BURSÁTIL

Lima, 24 de enero de 2018

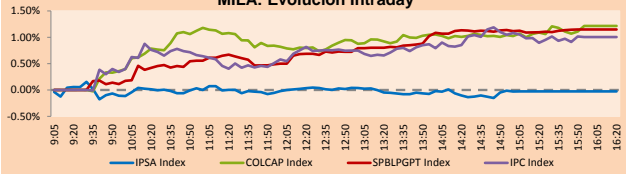
MILA

Principales índices	Cierre	1 D	5 D	1 M	YTD	Cap. Burs. (US\$ bill)
▼ IPSA (Chile)	5,798.25	-0.03%	0.21%	4.71%	4.20%	232.14
▼ IGPA (Chile)	29,149.36	-0.02%	0.25%	4.66%	4.18%	267.30
▲ IGBC (Colombia)	12,307.83	1.57%	3.97%	9.35%	7.18%	118.42
▲ COLCAP (Colombia)	1,587.76	1.23%	2.83%	6.25%	4.86%	120.14
▲ S&P/BVL (Perú)*	21,232.11	1.22%	2.04%	8.00%	6.30%	111.06
▲ S&P/BVL SEL (Perú)	385.03	1.37%	0.36%	6.60%	4.62%	89.08
▲ S&P/BVL LIMA 25	32,190.08	1.19%	0.89%	5.97%	4.65%	102.98
▲ IPC (México)	50,779.69	0.97%	2.10%	4.93%	2.88%	323.87
▼ S&P MILA 40	778.38	-0.21%	0.49%	8.12%	6.76%	334.23

* Cap. Bursátil del cierre anterior

*Leyenda: Variación 1D: 1 Día; 5D: 5 Días; 1M: 1 Mes; YTD: Var.% 31/12/17 a la fecha

MILA: Evolución Intraday

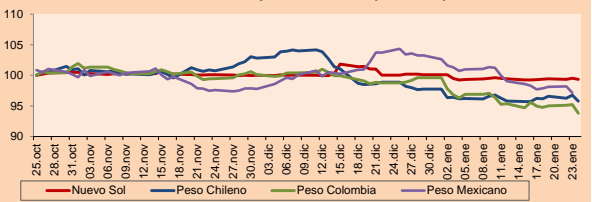


Fuente: Bloomberg

Monedas	Precio	1D*	5D*	30 D*	YTD*
▼ Nuevo Sol (PEN)	3.2132	-0.20%	0.07%	-0.70%	-0.76%
▼ Peso Chileno (CLP)	602.990	-1.02%	-0.49%	-3.15%	-2.02%
▼ Peso Colombiano (COP)	2,812.77	-1.49%	-1.23%	-5.02%	-5.83%
▼ Peso Mexicano (MXN)	18.491	-1.10%	-1.20%	-6.37%	-5.94%

*Leyenda: Variación 1D: 1 Día; 5D: 5 Días; 1M: 1 Mes; YTD: Var.% 31/12/17 a la fecha

MILA: Índices de Tipo de Cambio (3 meses)

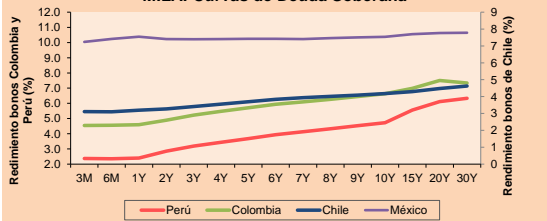


Base: 25/10/17=100
Fuente: Bloomberg

Renta Fija

Instrumento	Moneda	Precio	Bid Yield (%)	Ask Yield (%)	Duración
PERU 7.125 03/30/19	USD	105.98	2.06	1.86	1.11
PERU 7.35 07/21/25	USD	129.027	3.02	2.96	6.05
PERU 4.125 08/25/27	USD	108.24	3.15	3.10	7.88
PERU 8.75 11/21/33	USD	157.62	3.87	3.83	10.06
PERU 6.55 03/14/37	USD	134.94	3.95	3.92	11.59
PERU 5.625 11/18/2050	USD	127.652	4.10	4.08	16.91
CHILE 2.25 10/30/22	USD	97.997	2.74	2.67	4.48
CHILE 3.875 08/05/20	USD	103.673	2.42	2.32	2.37
COLOM 7.375 03/18/19	USD	105.698	2.39	2.21	1.08
COLOM 11.75 02/25/20	USD	118.87	2.47	2.32	1.83
COLOM 11.85 03/09/28	USD	169.239	3.65	3.59	6.83
COLOM 10.375 01/28/33	USD	158	4.98	4.78	8.90
COLOM 7.375 09/18/37	USD	134.408	4.69	4.66	11.48
COLOM 6.125 01/18/41	USD	121.015	4.65	4.61	13.35
MEX 4 10/02/23	USD	103.652	3.31	3.27	5.03
MEX5.55 01/45	USD	111.743	4.784	4.759	14.72

MILA: Curvas de Deuda Soberana



Fuente: Bloomberg

Renta Variable

Más subieron	Bolsa	Mon.	Precio	▲%	Más bajaron	Bolsa	Mon.	Precio	▼%
PAZRIO	Colomb	COP	12.00	9.09	HIPERMARC	Santia.	CLP	6.50	-16.66
ATACOBAC1	Lima	PEN	0.70	4.48	ELCOMEI1	Lima	PEN	2.01	-8.22
BVN	Lima	USD	15.81	4.36	GASNATURAL	Colomb.	COP	80500.00	-7.45
TEF	Lima	USD	10.42	4.20	Fabricato	Colomb.	COP	9.00	-6.25
CAMANACHACA	Santia.	CLP	58.58	4.14	PAZ	Santia.	CLP	1037.30	-5.70

Por Monto Negociado

Bolsa	Monto (US\$)
CENCOSUD	Santia. 4,451,202
VAPORES	Santia. 3,854,956
ENERSIS	Santia. 3,398,337
FALABELLA	Santia. 3,032,012
CHILE	Santia. 2,324,701

Por Volumen

Bolsa	Volumen
ESVAL-C	Santia. 231,885,794
CHILE	Santia. 118,071,638
ORO BLANCO	Santia. 103,147,882
BSANTANDER	Santia. 86,876,517
NORTEGRAN	Santia. 66,286,469

MILA

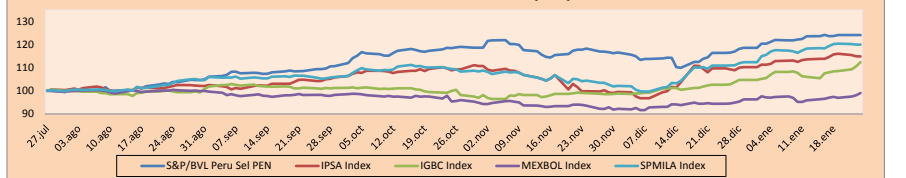
Perú: El Índice General de la BVL de Perú terminó la sesión de hoy con un rendimiento positivo de +1.22%. El índice mantiene una tendencia positiva acumulada anual de +6.37% en moneda local, mientras que el rendimiento ajustado a moneda extranjera es +7.18%. Luego, el S&P/BVL Perú SEL obtuvo un resultado positivo de +1.37%, mientras que el S&P/BVL LIMA 25 creció +1.19%. El PEN spot llegó a S/3.2120.

Chile: El índice IPSA terminó la jornada con un resultado negativo de -0.03%. Los sectores del índice con los resultados más negativos fueron Bienes inmobiliarios (-1.40%) y Servicios de Telecomunicaciones (-0.78%). Por otro lado, los valores con los resultados más bajistas fueron Inversiones Aguas Metropolitanas SA (-4.65%) y Forus SA (-3.18%).

Colombia: El índice COLCAP cerró la sesión con resultados positivos de +1.23%. Los sectores con rendimientos al alza fueron Energía (+3.29%) y Servicios de Telecomunicaciones (+2.71%). Además, las acciones con rendimientos más altos fueron Almacenes Éxito SA (+4.10%) y Ecopetrol SA (+3.51%).

México: El índice IPC de México cerró la jornada de hoy con un rendimiento positivo de +0.97%. Los sectores del índice que generaron los rendimientos más positivos fueron Finanzas (+1.92%) y Servicios de Telecomunicaciones (+1.86%). Finalmente, las acciones con los rendimientos más altos fueron Nemak SAB de CV (+3.51%) y Megacable Holdings SAB de CV (+3.50%).

MILA: Índices bursátiles (6m)

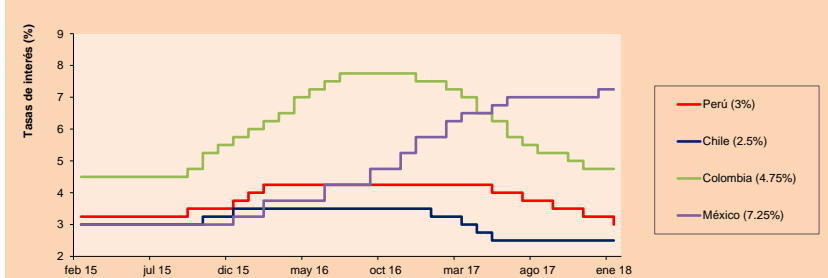


Base: 28/07/17=100
Fuente: Bloomberg

ETFs

	Mon.	Cierre	1D	5D	30 D	YTD	Bolsa
▲ iShares MSCI All Peru Capped	USD	44.24	1.96%	2.74%	8.64%	7.96%	NYSE Arca
▲ iShares MSCI Chile Capped	USD	55.23	0.62%	0.42%	6.87%	5.89%	BATS
▲ Global X MSCI Colombia	USD	16.22	4.92%	7.38%	13.35%	12.35%	NYSE Arca
▲ iShares MSCI Mexico Capped	USD	53.9	2.63%	3.18%	11.92%	9.35%	NYSE Arca
▲ iShares MSCI Emerging Markets	USD	51.4	0.84%	2.86%	10.54%	9.08%	NYSE Arca
▲ Vanguard FTSE Emerging Markets	USD	50.485	0.91%	3.22%	11.13%	9.97%	NYSE Arca
▲ iShares Core MSCI Emerging Markets	USD	61.92	0.88%	2.79%	10.35%	8.82%	NYSE Arca
▲ iShares JP Morgan Emerging Markets Bonds	USD	64.96	0.54%	2.04%	7.92%	6.91%	BATS
▲ Morgan Stanley Emerging Markets Domestic	USD	8.13	0.99%	0.99%	5.72%	5.58%	New York

MILA: Tasas de Referencia de Política Monetaria



Fuente: Bloomberg

Coordinador Laboratorio de Mercado de Capitales: Economista Bruno Bellido

Apoyo: Kaori Olulo, Jairo Trujillo, Mario Villar

email: pulsobursatil@ulima.edu.pe

facebook: www.facebook.com/pulsobursatil.ul

Teléfonos: 4376767 Anexos: 35340 - 35310.

PULSO BURSÁTIL

MUNDO

Principales índices	Cierre	1 D*	5 D*	1 M*	YTD*	Cap. Burs. (US\$ Mill.)
▲ Dow Jones (EEUU)	26,252.12	0.16%	0.52%	6.05%	6.20%	7,133,110
▲ Standard & Poor's 500 (EEUU)	2,839.81	0.07%	1.38%	5.88%	6.27%	25,171,686
▼ NASDAQ Composite (EEUU)	7,415.06	-0.81%	1.60%	6.54%	7.41%	11,741,003
▼ Stoxx EUROPE 600 (Europa)	400.79	-0.50%	0.71%	2.69%	2.98%	8,656,558
▼ DAX (Alemania)	13,414.74	-1.07%	1.75%	2.62%	3.85%	1,021,343
▼ FTSE 100 (Reino Unido)	7,643.43	-1.14%	-1.06%	0.67%	-0.58%	1,500,563
▲ CAC 40 (Francia)	5,495.16	-0.72%	0.02%	2.43%	3.44%	1,255,763
▼ IBEX 35 (España)	10,583.00	-0.44%	0.84%	3.74%	5.17%	541,641
▲ MSCI AC Asia Pacific Index	186.32	1.31%	1.94%	7.99%	7.19%	15,906,738
▲ HANG SENG (Hong Kong)	32,958.69	0.08%	3.05%	11.43%	10.16%	3,409,211
▲ SHANGHAI SE Comp. (China)	3,559.47	0.37%	3.33%	8.51%	7.63%	5,629,727
▼ NIKKEI 225 (Japón)	23,940.78	-0.76%	0.30%	4.37%	5.17%	3,874,956
▲ BOVESPA (Brasil)	83,680.00	3.72%	3.07%	11.30%	9.53%	799,968
▲ Merval (Argentina)	34,948.56	3.11%	4.02%	20.80%	16.24%	131,289

*Leyenda: Variación 1D: 1 Día; 5D: 5 Días; 1M: 1 Mes; YTD: Var.% 31/12/17 a la fecha

Renta Variable

Wall Street (Acciones del S&P 500)

Más subieron Mon.	Precio	▲%	Bolsa	Más bajaron	Mon.	Precio	▼%	Bolsa
NAVJ UW	USD	14.51	7.96	NASDAQ GS	TXN UW	USD	109.7	-8.50
GD UN	USD	219.27	5.68	New York	ALK UN	USD	64.69	-6.88
WHR UN	USD	178.97	4.06	New York	AAL UW	USD	54.79	-6.00
FAST UW	USD	56.86	4.50	NASDAQ GS	DAL UN	USD	56.8	-5.22

Europa (Acciones del STOXX EUROPE 600)

Más subieron Mon.	Precio	▲%	Bolsa	Más bajaron	Mon.	Precio	▼%	Bolsa
FRES LN	GBP	1384.5	3.71	Londres	AMS SE	CHF	76.82	-9.02
SRT3 GY	EUR	90.85	3.65	Xetra	SGE LN	GBP	768.2	-6.48
G1A GY	EUR	40.85	3.26	Xetra	DLG LY	EUR	24.12	-6.44
MAERSKB DI	DKK	11600	3.16	Copenhagen	STM IM	EUR	18.8	-6.28

Panorama Mundial: Estados Unidos:

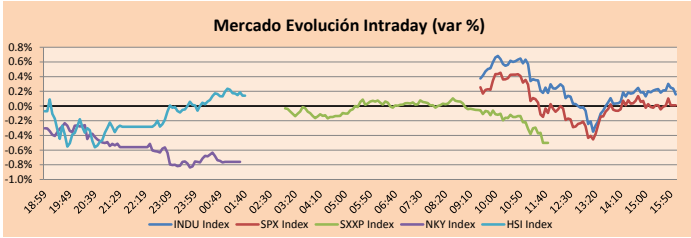
El mercado de valores estadounidense finalizó la jornada con resultados mixtos, debido a que el mercado inició con resultados positivos impulsados por la depreciación del dólar, sin embargo, la posibilidad de una guerra comercial con China, generó pequeñas pérdidas. Las ganancias se debieron a los comentarios del secretario de Tesoro Steven Mnuchin, quien dijo que el gobierno apoya "los acuerdos comerciales bilaterales" y que "un dólar más débil es bueno para el comercio". Esto a su vez generó, que el dólar llegara a su mínimo de 3 años, además el dólar se ha depreciado frente al euro alrededor de 14% en el último año. Por otro lado, los comentarios del secretario del tesoro ayudaron a elevar el rendimiento de los bonos del tesoro a 10 años, asimismo esta clase de aumento ayuda a reforzar los negocios de las firmas financieras lo que aumenta sus ingresos por el concepto de intereses. En noticias del sector Energía, los precios del petróleo subieron alrededor de 1%, impulsados por una caída semanal en los inventarios de crudo de Estados Unidos. Finalmente, el secretario de Comercio, Wilbur Ross, calificó la estrategia tecnológica China de 2025 como una "amenaza directa" y dijo que las autoridades estadounidenses estaban investigando si hay motivos para tomar medidas sobre las infracciones de propiedad intelectual de China.

Europa:

El mercado de valores europeo finalizó la jornada de hoy con resultados negativos entre sus principales índices. El retroceso de las acciones europeas se debió a que el dólar estadounidense se depreció con respecto a sus rivales, generando que el euro subiera a 1.2390 dólares de 1.2298 y que la libra esterlina subiera a 1.4209 dólares de 1.4000. Asimismo, las negociaciones salariales en Alemania parece que darán un impulso a los salarios alemanes, esto ayudaría a aumentar la inflación y aumentaría la probabilidad de que el Banco Central de Europa termine su programa de compras de activos y comience a subir las tasas de interés. Las expectativas de que suceda esto último contribuyen también al fortalecimiento del euro y la libra, afectando así a los exportadores al reducir sus ganancias a la hora de cambiar sus dólares por euros y libras. Por su parte, la caída del índice de referencia británico, el FTSE 100, marco su cierre más bajo desde el 28 de diciembre, cerrando en -1.14%. Por otro lado, las acciones de la empresa francesa de servicios de tratamiento de aguas y gestión de residuos, Suez SA, sufrió la caída de su historia al retroceder en -16.77% luego de que redujeron su objetivo de utilidades para el 2017, ayudando a que el índice de referencia francés, el CAC 40, cierre en -0.72%.

Asia:

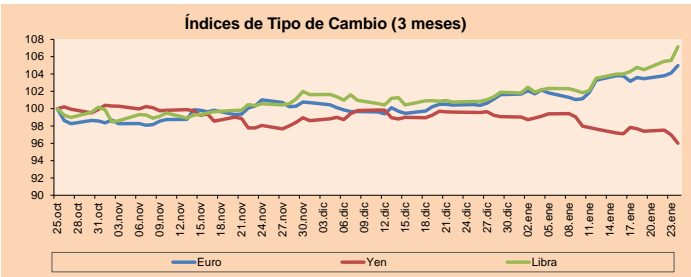
El mercado de valores asiático cerró con resultados mixtos entre sus principales índices. Las acciones asiáticas cerraron con rendimientos menos favorables por la noticia de la decisión del presidente Donald Trump de imponer nuevos aranceles de importación a paneles solares y lavadoras, cuales gran parte proviene de productores asiáticos. En Taiwán, el índice de referencia Taix 9999 tuvo su primera caída después de registrar su segunda racha de ocho victorias consecutivas el mes pasado el martes. Por otro lado, el índice de Hong Kong, "Hang Seng", cerró ligeramente mayor revertiendo la caída más temprana de más del 0.5%. Por otro lado, el índice japonés "Nikkei 225" cerró con una caída de cerca del -0.8% justo después de alcanzar su máximo de 26 años el día de ayer. Además, se profundizó la caída con la apreciación del yen frente al dólar. También, los bancos japoneses tuvieron pérdidas a medida que los precios del Tesoro de Estados Unidos se recuperaron después de semanas de constantes caídas. Bancos como Mitsubishi UFJ Financial Group y Sumitomo Mitsui Financial Group perdieron cerca del -1.5%. La principal causa de la caída del dólar fue el comentario de Steven Mnuchin que dijo que "un dólar más débil podría impulsar el comercio".



Fuente: Bloomberg

Monedas	Precio	1 D*	5 D*	1 M*	YTD*
▲ Euro	1.2402	0.84%	1.77%	4.48%	3.31%
▲ Yen	109.1700	-1.03%	-1.90%	-3.61%	-3.12%
▲ Libra Esterlina	1.4211	1.51%	2.75%	6.28%	5.17%
▲ Yuan	6.3575	-0.74%	-1.19%	-2.79%	-2.29%
▲ Dólar de Hong Kong	7.8179	-0.01%	0.00%	0.05%	0.05%
▲ Real Brasileño	3.1420	-3.01%	-2.51%	-5.86%	-5.03%
▲ Peso Argentino	19.6630	1.67%	4.27%	8.00%	5.58%

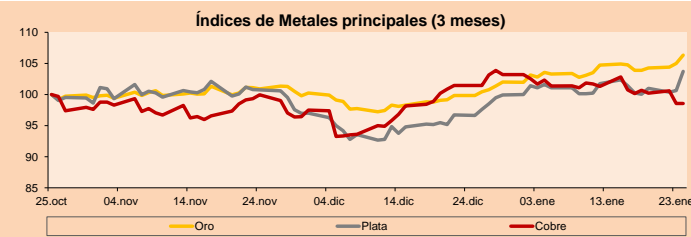
*Leyenda: Variación 1D: 1 Día; 5D: 5 Días; 1M: 1 Mes; YTD: Var.% 31/12/17 a la fecha



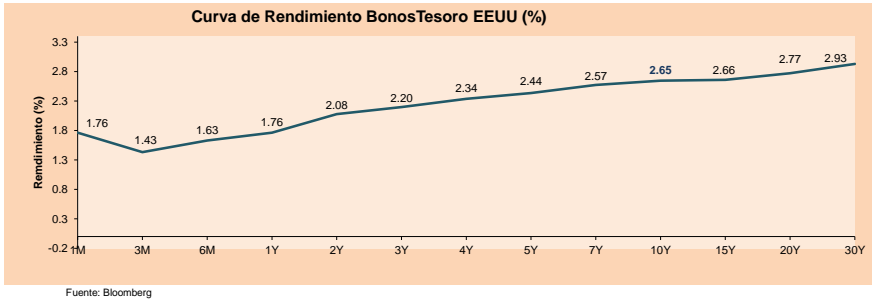
Base: 25/10/17=100
Fuente: Bloomberg

Commodities	Precio	1 D*	5 D*	1 M*	YTD*
▲ Oro (US\$ Oz. T) (LME)	1,358.55	1.30%	2.37%	6.53%	4.26%
▲ Plata (US\$ Oz. T) (LME)	17.58	3.07%	3.44%	7.33%	3.78%
- Cobre (US\$ TM) (LME)	6,882.50	0.00%	-1.60%	-2.86%	-4.50%
- Zinc (US\$ TM) (LME)	3,432.75	0.00%	0.73%	5.13%	2.85%
▲ Petróleo WTI (US\$ Barril) (NYM)	66.01	2.39%	3.27%	12.76%	9.22%
- Estanto (US\$ TM) (LME)	20,825.00	0.00%	1.44%	3.63%	3.63%
- Plomo (US\$ TM) (LME)	2,605.25	0.00%	2.53%	5.23%	4.85%
- Molibdeno (US\$ TM) (LME)	15,635.00	0.00%	-0.01%	-0.03%	-0.02%
▲ Azúcar #11 (US\$ Libra) (NYB-ICE)	13.16	-0.23%	-1.94%	-9.86%	-13.19%
▲ Cacao (US\$ TM) (NYB-ICE)	1,955.00	1.35%	-1.51%	8.07%	3.33%
▲ Café Arábica (US\$ TM) (NYB-ICE)	122.50	1.28%	-0.49%	1.74%	-2.93%

*Leyenda: Variación 1D: 1 Día; 5D: 5 Días; 1M: 1 Mes; YTD: Var.% 31/12/17 a la fecha



Base: 25/10/17=100
Fuente: Bloomberg



Coordinador Laboratorio de Mercado de Capitales: Economista Bruno Bellido
Apoyo: Kaori Olulo, Jairo Trujillo, Mario Villar
email: pulsobursatil@ulima.edu.pe
facebook: www.facebook.com/pulsobursatil.ul
Teléfonos: 4376767 Anexos: 35340 - 35310



PULSO BURSÁTIL

LIMA

Acciones

	Valor	Moneda	Precio	1D*	5D*	30D*	YTD*	Frecuencia	Volumen (US\$)	Beta	Dividend Yield (%)	Price Earning	Capitalización Bursátil (M US\$)	Sector Económico*	Participación Índice
▲	ALICORC1 PE**	S/.	11.61	1.13%	0.00%	9.53%	9.53%	100.00%	202,133	0.95	1.21	24.35	3,082.98	Industrial	3.53%
▲	ATACOCB1 PE**	S/.	0.70	4.48%	1.45%	7.69%	2.94%	100.00%	43,734	1.74	0.00	-	222.04	Mineras	1.02%
▲	BACKUS1 PE**	S/.	18.35	0.27%	-0.27%	-0.27%	-0.33%	63.16%	66,354	0.43	5.68	5.33	9,052.23	Industriales	0.82%
▲	BAP PE**	US\$	236.35	1.52%	4.70%	13.90%	13.63%	100.00%	247,954	1.03	3.63	-	18,781.97	Diversas	5.82%
▲	BVN PE**	US\$	15.81	4.36%	7.70%	15.40%	11.97%	100.00%	1,959,677	1.17	0.53	-	4,351.14	Mineras	5.88%
-	CASAGRC1 PE**	S/.	5.73	0.00%	-2.88%	-5.60%	-7.43%	100.00%	14,266	0.75	7.04	15.30	150.21	Agrario	1.31%
-	CONTINC1 PE**	S/.	4.32	0.00%	-1.37%	4.10%	4.10%	84.21%	214,657	0.79	3.43	15.88	6,565.13	Bancos y Financieras	2.85%
▲	CORARE1 PE**	S/.	0.73	1.39%	0.00%	-1.35%	1.39%	100.00%	33,704	1.57	5.12	9.75	303.60	Industriales	1.72%
▲	CPACASC1 PE**	S/.	8.36	0.48%	-0.48%	3.34%	2.58%	100.00%	704,913	0.64	4.19	31.61	1,111.38	Industriales	2.38%
▲	CVERDEC1 PE**	US\$	31.00	2.07%	0.98%	6.16%	4.38%	100.00%	158,075	1.36	0.00	43.90	10,851.74	Mineras	5.25%
-	ENGEPEC1 PE**	S/.	1.90	0.00%	2.70%	6.15%	-4.04%	89.47%	12,478	0.93	3.36	18.21	1,710.74	Servicios Públicos	1.44%
▲	ENDISPC1**	S/.	5.70	1.42%	4.40%	2.70%	1.06%	73.68%	17,662	0.98	3.34	12.31	1,132.77	Servicios Públicos	0.98%
▲	FERREYC1 PE**	S/.	2.58	0.39%	-0.39%	1.98%	1.18%	100.00%	185,553	1.18	4.98	9.25	814.44	Diversas	4.90%
▼	GRAMONC1 PE**	S/.	1.94	-0.51%	-2.51%	1.57%	3.74%	94.74%	55,730	1.58	0.00	11.80	398.51	Diversas	4.05%
▲	IFS PE**	US\$	40.20	0.47%	0.50%	8.06%	4.42%	89.47%	37,729	0.59	3.23	14.18	4,547.06	Diversas	7.22%
▼	INRETC1 PE**	US\$	20.58	-0.05%	0.88%	2.39%	-2.00%	94.74%	4,116	1.00	0.95	24.77	2,115.77	Diversas	5.28%
-	LUSURC1 PE**	S/.	12.10	0.00%	0.83%	1.68%	0.41%	89.47%	4,741	0.52	5.12	14.17	1,833.72	Servicios Públicos	1.81%
▲	MILPOC1 PE**	S/.	5.13	0.39%	0.00%	11.52%	11.52%	100.00%	171,656	1.18	16.71	11.61	2,114.69	Mineras	1.56%
-	MINSUR1 PE**	S/.	1.91	0.00%	0.00%	6.70%	6.11%	89.47%	13,327	1.72	3.61	13.38	1,713.72	Mineras	3.09%
-	PML PE**	US\$	0.30	0.00%	-6.54%	0.00%	-6.25%	100.00%	24,354	1.41	0.00	-	78.01	Mineras	2.12%
▲	RELAPAC1 PE**	S/.	0.37	3.99%	4.29%	21.67%	17.74%	100.00%	716,368	1.48	0.00	5.62	401.54	Industriales	2.12%
-	SCCO PE**	US\$	49.18	0.00%	-1.64%	5.54%	3.41%	84.21%	84,304	0.00	31.94	38,017.54	Mineras	2.14%	
▲	SIDERC1 PE**	S/.	0.47	1.08%	-0.42%	-3.09%	-2.08%	89.47%	4,357	1.71	0.00	4.28	179.61	Industriales	1.43%
▲	TV PE**	US\$	1.28	4.07%	2.40%	13.27%	6.67%	100.00%	58,515	1.48	0.00	-	1,056.93	Mineras	2.93%
▲	UNACEMC1 PE**	S/.	2.96	0.68%	-1.33%	0.34%	-1.33%	94.74%	473,450	0.75	1.76	31.77	1,516.76	Industriales	3.00%
▲	VOLCABC1 PE**	S/.	1.38	0.73%	0.00%	2.99%	4.55%	100.00%	1,089,091	1.82	1.88	17.91	3,184.33	Mineras	5.90%

Cantidad de Acciones: 26

Subieron 17

Fuente: Bloomberg, Economática

Bajaron 2

* Bloomberg Industry Classification System

Mantuvieron 7

** Se utiliza el PER de la bolsa y moneda de origen del instrumento

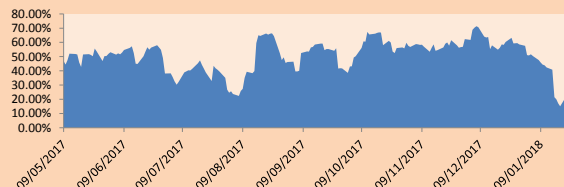
*Leyenda: Variación 1D: 1 Día; 5D: 5 Días, 1M: 1 Mes; YTD: Var.% 31/12/17 a la fecha

Índices Sectoriales

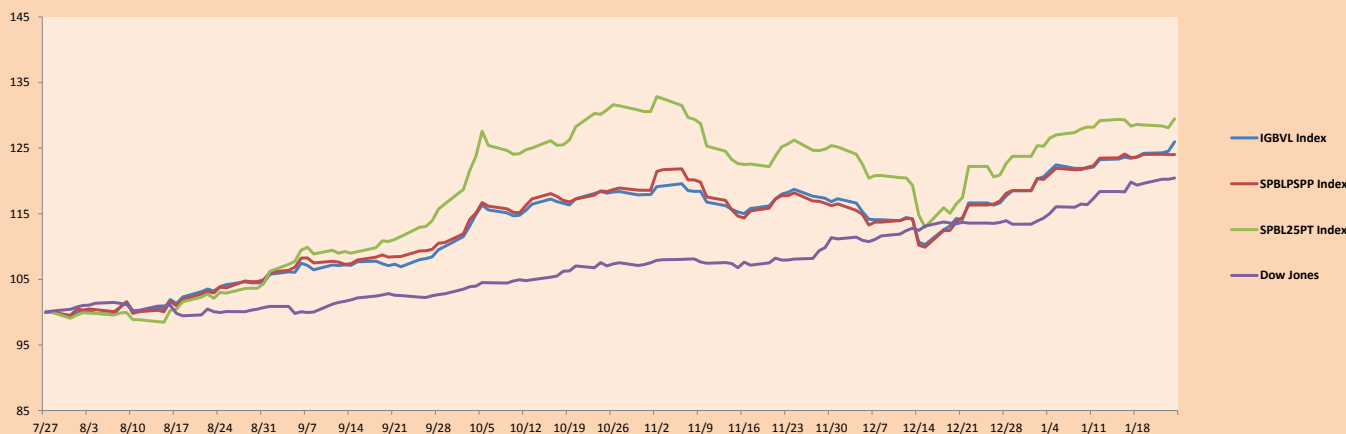
	Cierre	1D*	5D*	30D*	YTD*	Beta	
▲	Índice Minero	375.67	1.47%	1.57%	7.92%	5.68%	1.13
▲	Índice de Consumo	943.30	0.60%	0.12%	5.88%	4.62%	0.65
▲	Índice Industrial	240.57	0.51%	-0.53%	2.53%	1.95%	1.07
▲	Índice Bancos y Financieras	1,192.47	1.20%	4.20%	12.11%	11.53%	1.09
▲	Índice de Construcción	269.59	0.43%	-0.83%	2.03%	1.68%	0.96
▲	Índice Servicios	413.24	0.95%	3.12%	4.93%	-0.80%	0.53
▲	Índice Juniors	41.53	0.22%	-4.29%	0.12%	-5.25%	1.45
▲	Índice Eléctricas	403.43	0.96%	3.12%	4.93%	-0.80%	0.53

*Leyenda: Variación 1D: 1 Día; 5D: 5 Días, 1M: 1 Mes; YTD: Var.% 31/12/17 a la fecha

Correlación Rend. Índice Minero vs Índice de Metales de Londres (3 meses)



Índices (6 meses)



Base: 27/07/17=100
Fuente: Bloomberg

Coordinador Laboratorio de Mercado de Capitales: Economista Bruno Bellido

Apoyo: Kaori Olulo, Jairo Trujillo, Mario Villar

email: pulsobursatil@ulima.edu.pe

facebook: www.facebook.com/pulsobursatil.ul

Teléfonos: 4376767 Anexos: 35340 - 35310.

PULSO BURSÁTIL

RATING SOBERANO

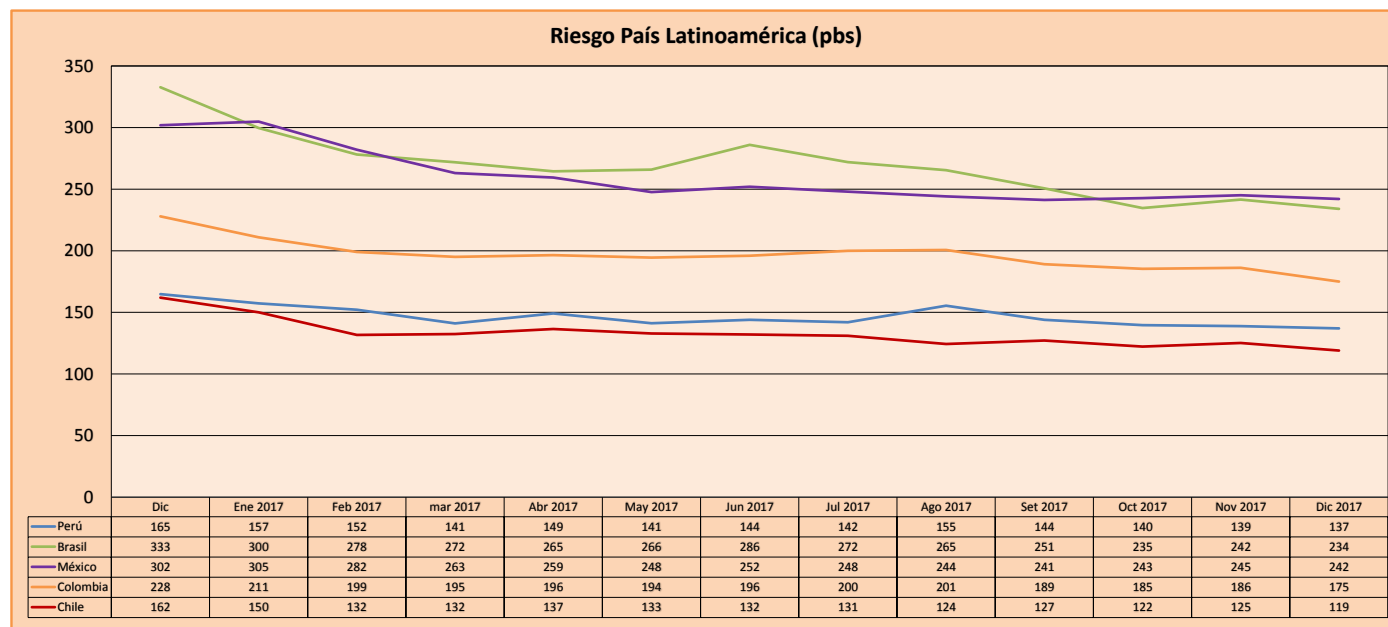
CLASIFICACIONES DE RIESGO

Moody's	S&P	Fitch	
Aaa	AAA	AAA	Prime
Aa1	AA+	AA+	Alto Grado
Aa2	AA	AA	
Aa3	AA-	AA-	
A1	A+	A+	Grado Alto Medio
A2	A	A	
A3	A-	A-	
Baa1	BBB+	BBB+	Grado Bajo Medio
Baa2	BBB	BBB	
Baa3	BBB-	BBB-	
Ba1	BB+	BB+	Sin Grado de Inversión Especulativo
Ba2	BB	BB	
Ba3	BB-	BB-	
B1	B+	B+	Altamente Especulativo
B2	B	B	
B3	B-	B-	
Caa1	CCC+		
Caa2	CCC		Riesgo Sustancial Extremadamente Especulativo
Caa3	CCC-	CCC	
Ca	CC		
	C		Poca esperanzas de Pago
	D	DDD	
		DD	
		D	Impago

Fuente: Bloomberg

Rating Crédito Latinoamérica			
Clasificadora de riesgo			
País	Moody's	Fitch	S&P
Perú	A3	BBB+	BBB+
México	A3	BBB+	BBB+
Venezuela	Caa3	RD	SD
Brazil	Ba2	BB	BB-
Colombia	Baa2	BBB	BBB-
Chile	Aa3	A	A+
Argentina	B2	B	B+
Panamá	Baa2	BBB	BBB

Fuente: Bloomberg



Fuente: Bloomberg

Coordinador Laboratorio de Mercado de Capitales: Economista Bruno Bellido
Apoyo: Kaori Olulo, Jairo Trujillo, Mario Villar
email: pulsobursatil@ulima.edu.pe
facebook: www.facebook.com/pulsobursatil.ul
Teléfonos: 4376767 Anexos: 35340 - 35310.