



PULSO BURSÁTIL

Lima, 23 de enero de 2018

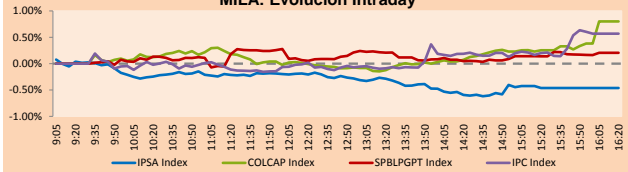
MILA

Principales índices	Cierre	1 D	5 D	1 M	YTD	Cap. Burs. (US\$ bill)
▼ IPSA (Chile)	5,799.81	-0.46%	0.94%	4.74%	4.23%	230.82
▼ IGPA (Chile)	29,154.83	-0.41%	0.84%	4.68%	4.20%	265.50
▲ IGBC (Colombia)	12,111.65	1.11%	2.73%	7.66%	5.52%	114.91
▲ COLCAP (Colombia)	1,570.34	0.80%	2.03%	5.11%	3.75%	116.52
▲ S&P/BVL (Perú)*	20,991.09	0.20%	0.73%	6.77%	5.09%	111.15
▼ S&P/BVL SEL (Perú)	385.03	-0.04%	-0.07%	6.60%	4.62%	89.32
▼ S&P/BVL LIMA 25	31,854.21	-0.20%	-0.92%	4.84%	3.53%	103.08
▼ IPC (México)	50,260.25	0.57%	1.55%	3.87%	1.84%	319.51
▼ S&P MILA 40	780.03	-0.15%	1.57%	8.35%	6.99%	335.08

* Cap. Bursátil del cierre anterior

Legenda: Variación 1D: 1 Día; 5D: 5 Días; 1M: 1 Mes; YTD: Var.% 31/12/17 a la fecha

MILA: Evolución Intraday

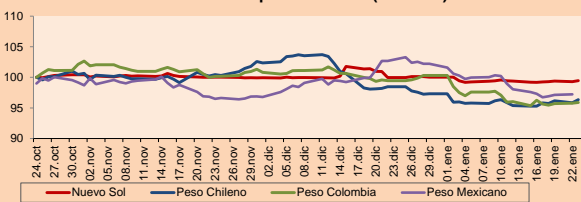


Fuente: Bloomberg

Monedas	Precio	1D*	5D*	30 D*	YTD*
▲ Nuevo Sol (PEN)	3,2196	0.20%	0.28%	-0.50%	-0.56%
▲ Peso Chileno (CLP)	609.200	0.51%	1.10%	-2.15%	-1.01%
▲ Peso Colombiano (COP)	2,855.19	0.13%	-0.39%	-3.59%	-4.41%
▲ Peso Mexicano (MXN)	18.697	0.07%	-0.38%	-5.33%	-4.89%

*Legenda: Variación 1D: 1 Día; 5D: 5 Días; 1M: 1 Mes; YTD: Var.% 31/12/17 a la fecha

MILA: Índices de Tipo de Cambio (3 meses)

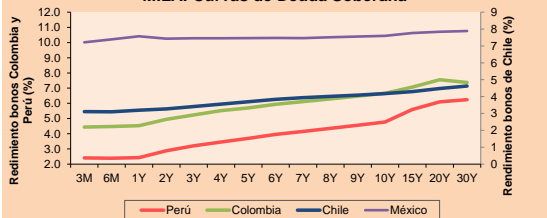


Base: 24/10/17=100
Fuente: Bloomberg

Renta Fija

Instrumento	Moneda	Precio	Bid Yield (%)	Ask Yield (%)	Duración
PERU 7.125 03/30/19	USD	105.997	2.06	1.86	1.12
PERU 7.35 07/21/25	USD	129.23	3.00	2.94	6.05
PERU 4.125 08/25/27	USD	108.405	3.13	3.08	7.89
PERU 8.75 11/21/33	USD	157.978	3.85	3.81	10.06
PERU 6.55 03/14/37	USD	135.285	3.93	3.90	11.59
PERU 5.625 11/18/2050	USD	127.995	4.08	4.06	16.88
CHILE 2.25 10/30/22	USD	98.1	2.71	2.64	4.48
CHILE 3.875 08/05/20	USD	103.81	2.35	2.28	2.37
COLOM 7.375 03/18/19	USD	105.802	2.31	2.13	1.08
COLOM 11.75 02/25/20	USD	118.978	2.42	2.30	1.83
COLOM 11.85 03/09/28	USD	169.459	3.63	3.57	6.83
COLOM 10.375 01/28/33	USD	157.003	5.01	4.89	8.90
COLOM 7.375 09/18/37	USD	134.457	4.69	4.66	11.47
COLOM 6.125 01/18/41	USD	121.13	4.64	4.61	13.32
MEX 4 10/02/23	USD	103.71	3.30	3.26	5.04
MEX5.55 01/45	USD	111.572	4.796	4.768	14.68

MILA: Curvas de Deuda Soberana



Fuente: Bloomberg

Renta Variable

Más subieron	Bolsa	Mon.	Precio	▲%	Más bajaron	Bolsa	Mon.	Precio	▼%
VICONTO	Santia.	CLP	29.40	4.63	SALFACORP	Santia.	CLP	1204.70	-4.96
PASUR	Santia.	CLP	7999.00	4.56	DUNCANFOX	Santia.	CLP	1100.00	-4.35
ECOPETROL	Colomb	COP	2705.00	4.44	ATACOCB1	Lima	PEN	0.67	-4.29
SM-CHILE D	Santia.	CLP	320.00	2.89	CAP	Santia.	CLP	7779.60	-4.17
BUENAVC1	Lima	PEN	49.18	2.46	CAMANCHACA	Santia.	CLP	56.25	-3.76

Por Monto Negociado

Bolsa	Monto (US\$)
CENCOSUD	Santia. 4,451,202
VAPORES	Santia. 3,854,956
ENERSIS	Santia. 3,398,337
FALABELLA	Santia. 3,032,012
CHILE	Santia. 2,324,701

Por Volumen

Bolsa	Volumen
BSANTANDER	Santia. 85,047,729
VAPORES	Santia. 59,079,296
CHILE	Santia. 54,986,419
NORTEGRAN	Santia. 41,204,723
ECOPETROL	Colomb. 26,581,818

MILA

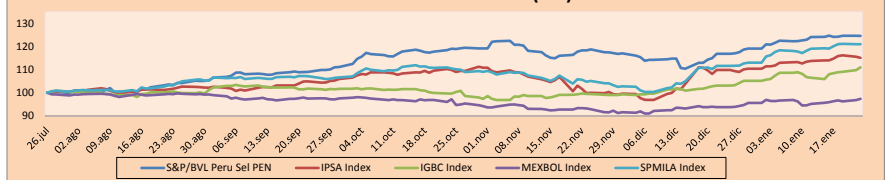
Perú: El índice General de la BVL de Perú terminó la sesión de hoy con un rendimiento positivo de +0.20%. El índice mantiene una tendencia positiva acumulada anual de +5.09% en moneda local, mientras que el rendimiento ajustado a moneda extranjera es +5.68%. Luego, el S&P/BVL Perú SEL obtuvo un resultado negativo de -0.04%, mientras que el S&P/BVL LIMA 25 decreció +0.20%. El PEN spot llegó a S/3.2192.

Chile: El índice IPSA terminó la jornada con un resultado negativo de -0.48%. Los sectores del índice con los resultados más negativos fueron Energía (-2.83%) y Bienes inmobiliarios (-1.95%). Por otro lado, los valores con los resultados más bajistas fueron Salfacorp SA (-4.96%) y CAP SA (-4.17%).

Colombia: El índice COLCAP cerró la sesión con resultados positivos de +0.80%. Los sectores con rendimientos al alza fueron Energía (+4.25%) y Servicios de telecomunicaciones (+2.35%). Además, las acciones con rendimientos más altos fueron Ecopetrol SA (+4.44%) y Empresa de Telecomunicaciones SA (+2.35%).

México: El índice IPC de México cerró la jornada de hoy con un rendimiento positivo de +0.57%. Los sectores del índice que generaron los rendimientos más positivos fueron Servicios públicos (+1.69%) y Finanzas (+1.26%). Finalmente, las acciones con los rendimientos más altos fueron Controladora Vuela Compañía de Aviación SAB de CV (+2.40%) y Grupo Financiero Banorte SAB de CV (+2.04%).

MILA: Índices bursátiles (6m)

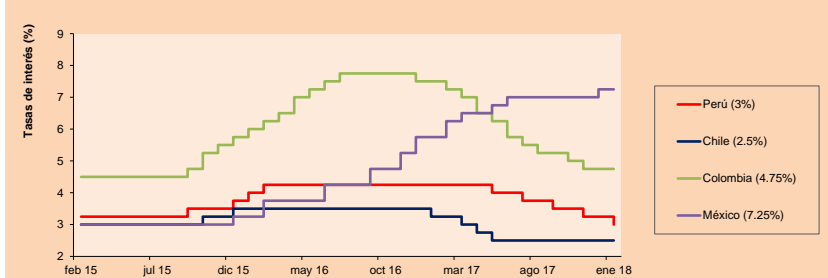


Base: 27/07/17=100
Fuente: Bloomberg

ETFs

	Mon.	Cierre	1D	5D	30 D	YTD	Bolsa
▼ iShares MSCI All Peru Capped	USD	43.39	-0.41%	0.63%	6.56%	5.88%	NYSE Arca
▼ iShares MSCI Chile Capped	USD	54.89	-1.35%	0.75%	6.21%	5.23%	BATS
▲ Global X MSCI Colombia	USD	15.46	0.65%	2.52%	8.04%	7.09%	NYSE Arca
▼ iShares MSCI Mexico Capped	USD	52.52	-0.06%	1.85%	9.03%	8.55%	NYSE Arca
▲ iShares MSCI Emerging Markets	USD	50.97	0.47%	3.35%	9.61%	8.17%	NYSE Arca
▲ Vanguard FTSE Emerging Markets	USD	50.03	0.36%	3.73%	10.13%	8.97%	NYSE Arca
▲ iShares Core MSCI Emerging Markets	USD	61.38	0.39%	3.21%	9.39%	7.87%	NYSE Arca
▲ iShares JP Morgan Emerging Markets Bonds	USD	64.61	0.20%	2.44%	7.34%	6.34%	BATS
▼ Morgan Stanley Emerging Markets Domestic	USD	8.05	-0.62%	-0.37%	4.68%	4.55%	New York

MILA: Tasas de Referencia de Política Monetaria



Fuente: Bloomberg

Coordinador Laboratorio de Mercado de Capitales: Economista Bruno Bellido

Apoyo: Kaori Olulo, Jairo Trujillo, Mario Villar

email: pulsobursatil@ulima.edu.pe

facebook: www.facebook.com/pulsobursatil.ul

Teléfonos: 4376767 Anexos: 35340 - 35310.



PULSO BURSÁTIL

MUNDO

Principales índices	Cierre	1 D*	5 D*	1 M*	YTD*	Cap. Burs. (US\$ Mill.)
▼ Dow Jones (EEUU)	26,210.81	-0.01%	1.62%	5.88%	6.03%	7,143,371
▲ Standard & Poor's 500 (EEUU)	2,839.13	0.22%	2.26%	5.81%	6.19%	25,116,808
▲ NASDAQ Composite (EEUU)	7,460.29	0.71%	3.28%	7.19%	8.07%	11,660,869
▲ Stoxx EUROPE 600 (Europa)	402.81	0.17%	1.12%	3.21%	3.50%	8,729,054
▲ DAX (Alemania)	13,559.60	0.71%	2.36%	3.72%	4.97%	1,029,896
▲ FTSE 100 (Reino Unido)	7,731.83	0.21%	-0.31%	1.83%	0.57%	1,523,179
▼ CAC 40 (Francia)	5,535.26	-0.12%	0.39%	3.18%	4.19%	1,266,280
▲ IBEX 35 (España)	10,809.50	0.24%	0.85%	4.20%	5.83%	546,177
▲ MSCI AC Asia Pacific Index	183.91	0.17%	0.59%	6.60%	5.81%	15,685,736
▲ HANG SENG (Hong Kong)	32,930.70	1.66%	3.22%	11.34%	10.07%	3,385,236
▲ SHANGHAI SE Comp. (China)	3,546.51	1.29%	3.20%	7.57%	7.24%	5,567,990
▲ NIKKEI 225 (Japón)	24,124.15	1.29%	0.72%	5.33%	5.97%	3,856,706
▼ BOVESPA (Brasil)	80,678.34	-1.22%	1.06%	7.30%	5.60%	783,658
▲ Merval (Argentina)	33,893.42	1.10%	1.11%	17.15%	12.73%	132,461

*Leyenda: Variación 1D: 1 Día; 5D: 5 Días; 1M: 1 Mes; YTD: Var.% 31/12/17 a la fecha

Renta Variable

Wall Street (Acciones del S&P 500)

Más subidor Mon.	Precio	▲ %	Bolsa	Más bajaron	Mon.	Precio	▼ %	Bolsa	
NFLX UW	USD	250.29	9.98	NASDAQ GS	JNI UN	USD	141.83	-4.26	New York
TRV UN	USD	146.26	4.96	New York	PG UN	USD	89.05	-3.09	New York
RRC UN	USD	17.33	4.71	New York	ALL UN	USD	101.25	-3.05	New York
GE UN	USD	16.89	4.45	New York	ULTA LW	USD	228.79	-2.65	NASDAQ GS

Europa (Acciones del STOXX EUROPE 600)

Más subidor Mon.	Precio	▲ %	Bolsa	Más bajaron	Mon.	Precio	▼ %	Bolsa	
SSP LN	GBP	675	5.97	Londres	AAL LN	GBP	1723	-3.86	Londres
SSP LN	GBP	1643.5	5.12	Londres	WDI GY	EUR	103.8	-3.67	Xetra
ATC NA	EUR	9.516	4.43	EN Amsterdam	GEN DC	DKK	1133	-3.20	Copenhagen
BION SE	CHF	73.4	3.82	SIX Swiss Ex	SNH GY	EUR	0.5106	-3.19	Xetra

Panorama Mundial:

Estados Unidos:

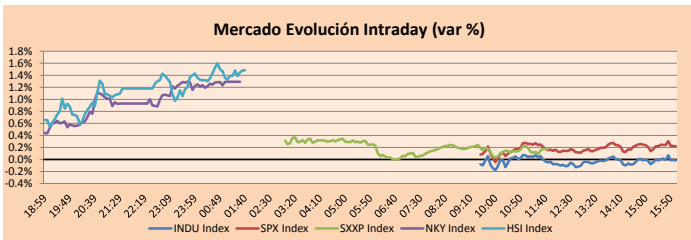
El mercado de valores estadounidense finalizó la jornada con resultados positivos, debido a que el cierre parcial del gobierno llegó a su fin. En noticias empresariales, el precio de las acciones de Mattel Inc. subieron alrededor de 12%, llegando a su nivel más alto desde el 30 de noviembre, sin embargo, la empresa no supo explicar tal subida, ya que no se entregó ninguna clase de información a la Comisión de Valores que justifique la subida. Por otro lado, la tendencia al alza del rendimiento de los bonos del Tesoro a 10 años, podría desincentivar el mercado de acciones, debido a que las acciones podrían parecer más costosas a comparación a los bonos. En noticias del sector Energía, el precio del crudo de petróleo sigue al alza, siendo impulsado por la expectativa de que la Opey y otros grandes productores de petróleo valoren ampliar más allá de 2018 sus recortes conjuntos de producción. Finalmente, negociadores estadounidenses, canadienses y mexicanos abrieron una ronda clara de conversaciones de una semana para modernizar el TLCAN el martes en medio de persistentes preocupaciones de que la administración Trump se está preparando para abandonar el acuerdo comercial, una medida que podría afectar a los mercados financieros.

Europa:

El mercado de valores europeo finalizó la jornada de hoy con resultados positivos entre sus principales índices. Esto ocurre luego de que los senadores de Estados Unidos llegaran a un acuerdo para terminar el cierre del gobierno estadounidense que se inició debido a que no se aprobó la legislación para financiar las agencias y las operaciones del gobierno el pasado viernes 21 de enero. Sobre la eurozona, sus acciones alcanzaron el nivel más alto en una década con el índice de referencia alemán, el DAX 30, llegando a un nuevo récord histórico. Por su parte, el índice de referencia del Reino Unido, el FTSE 100, subió en +0.21%, recuperándose así del retroceso de -0.20% que tuvo el lunes. Con respecto a la libra esterlina, esta llegó a su punto más alto desde junio del 2016 antes del inicio de la sesión, negociando tan alto como 1.4027 dólares por libra. Sin embargo, durante la sesión retrocedió para terminar en 1.3978, ligeramente por debajo del 1.3987 al cierre de la sesión del lunes. Finalmente, destacaron las acciones de la aerolínea de bajo presupuesto EasyJet al subir un +5.12%, esto se debió a que presentaron un incremento de 6.6% en sus ingresos por asiento durante el primer trimestre del 2018. Asimismo, anunciaron que esperan mantener un crecimiento de un dígito entre moderado y alto al final de la primera mitad del año.

Asia:

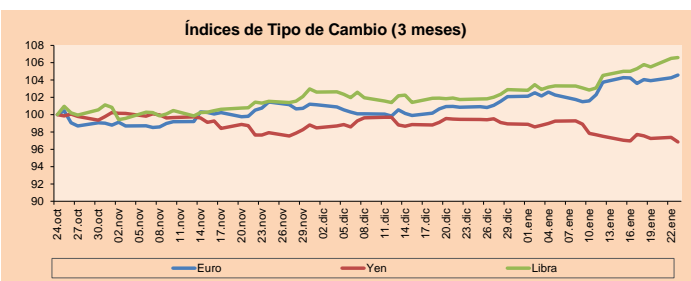
El mercado de valores asiático cerró el día con resultados positivos entre sus principales índices. Las acciones asiáticas ganaron hoy día por los buenos resultados presentados en Estados Unidos. Los índices en Hong Kong, China, Japón y Corea del Sur crecieron más del 1%. Las ganancias se produjeron a pesar de las fuertes tarifas impuestas por Estados Unidos a las importaciones de lavadoras y paneles solares, sobre todo los de productores asiáticos. A pesar de esto, Samsung Electronics y LG Electronics ganaron hoy día. Lo cual impulsó las ganancias para el índice de referencia surcoreano "Kospi", llegando a su cierre más alto en dos meses. Por otro lado, el índice de referencia japonés "Nikkei 225", cerró mayor a los 24,000 por la primera vez desde noviembre de 1991 a pesar que el yen japonés terminó más fuerte frente al dólar. El yen se apreció después que el gobernador del Banco central de Japón, Haruhiko Kuroda, sostuvo que el banco central aún no ha llegado a un punto donde se deba considerar terminar el estímulo monetario, lo cual ayudó a mantener una perspectiva optimista sobre la economía de Japón. Por otra parte, en Hong Kong, el índice Hang Seng cerró en positivo 18 sesiones, el número más grande de su historia. Además, en India, el índice de referencia "Sensex" llegó a los 36,000 por primera vez tan sólo 4 sesiones después de haber pasado los 35,000.



Fuente: Bloomberg

Monedas	Precio	1 D*	5 D*	1 M*	YTD*
▲ Euro	1.2299	0.30%	0.32%	3.68%	2.45%
▼ Yen	110.3100	-0.55%	-0.13%	-2.63%	-2.11%
▲ Libra Esterlina	1.4000	0.09%	1.51%	4.77%	3.60%
▼ Yuan	6.4047	0.00%	-0.61%	-2.62%	-1.57%
▲ Dólar de Hong Kong	7.8189	0.01%	-0.05%	0.05%	0.06%
▲ Real Brasileño	3.2394	1.10%	0.47%	-2.94%	-2.09%
▲ Peso Argentino	19.3407	1.01%	2.37%	7.01%	3.85%

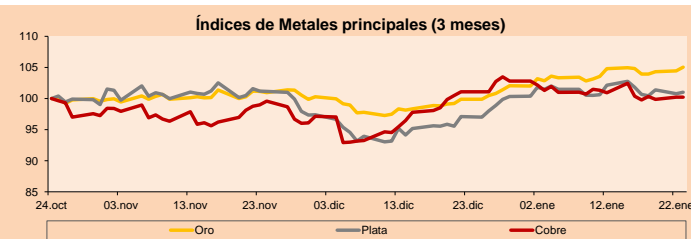
*Leyenda: Variación 1D: 1 Día; 5D: 5 Días; 1M: 1 Mes; YTD: Var.% 31/12/17 a la fecha



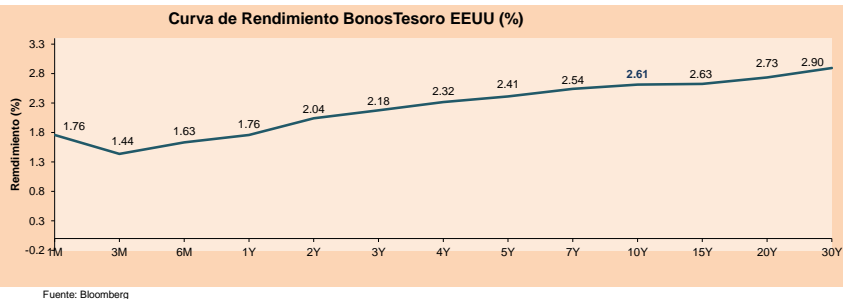
Base: 24/10/17=100
Fuente: Bloomberg

Commodities	Precio	1 D*	5 D*	1 M*	YTD*
▲ Oro (US\$ Oz. T) (LME)	1,341.18	0.57%	0.21%	5.17%	2.93%
▲ Plata (US\$ Oz. T) (LME)	17.06	0.25%	-0.78%	4.05%	0.69%
- Cobre (US\$ TM) (LME)	7,025.00	0.00%	-0.15%	-0.85%	-2.53%
- Zinc (US\$ TM) (LME)	3,439.50	0.00%	-0.30%	5.34%	3.06%
▲ Petróleo WTI (US\$ Barril) (NYM)	64.47	1.42%	1.26%	10.13%	6.67%
▲ Estaña (US\$ TM) (LME)	20,855.00	0.00%	1.73%	6.51%	3.78%
- Plomo (US\$ TM) (LME)	2,619.00	0.00%	3.03%	5.79%	5.40%
- Molibdeno (US\$ TM) (LME)	15,634.00	0.00%	-0.01%	-0.04%	-0.03%
▲ Azúcar #11 (US\$ Libra) (NYB-ICE)	13.19	0.15%	-2.94%	-9.66%	-12.99%
▼ Cacao (US\$ TM) (NYB-ICE)	1,929.00	-0.46%	-0.16%	6.63%	1.96%
▼ Café Arábica (US\$ TM) (NYB-ICE)	120.95	-1.31%	0.42%	0.46%	-4.16%

*Leyenda: Variación 1D: 1 Día; 5D: 5 Días; 1M: 1 Mes; YTD: Var.% 31/12/17 a la fecha



Base: 24/10/17=100
Fuente: Bloomberg



Fuente: Bloomberg

Coordinador Laboratorio de Mercado de Capitales: Economista Bruno Bellido
Apoyo: Kaori Olulo, Jairo Trujillo, Mario Villar
email: pulsobursatil@ulima.edu.pe
facebook: www.facebook.com/pulsobursatil.ul
Teléfonos: 4376767 Anexos: 35340 - 35310

PULSO BURSÁTIL

LIMA

Acciones

	Valor	Moneda	Precio	1D*	5D*	30D*	YTD*	Frecuencia	Volumen (US\$)	Beta	Dividend Yield (%)	Price Earning	Capitalización Bursátil (M US\$)	Sector Económico*	Participación Índice
▲	ALICORC1 PE**	S/.	11.48	0.26%	-2.30%	8.30%	8.30%	100.00%	419,803	0.95	1.22	24.08	3,042.64	Industrial	3.53%
▼	ATACOCB1 PE**	S/.	0.67	-4.29%	-4.29%	3.08%	-1.47%	100.00%	155,510	1.74	0.00	-	217.65	Mineras	1.02%
-	BACKUSI1 PE**	S/.	18.30	0.00%	-0.54%	-0.54%	-0.60%	63.16%	522,070	0.43	0.00	5.31	9,025.40	Industriales	0.82%
▲	BAP PE**	US\$	232.80	1.26%	4.07%	12.19%	11.92%	100.00%	860,407	1.03	3.69	-	18,499.87	Diversas	5.82%
▲	BVN PE**	US\$	15.15	0.07%	2.16%	10.58%	7.29%	100.00%	1,793,291	1.17	0.55	-	4,169.72	Mineras	5.88%
▼	CASAGRC1 PE**	S/.	5.73	-0.69%	-3.70%	-5.60%	-7.43%	100.00%	33,382	0.75	7.04	15.30	149.91	Agrario	1.31%
▲	CONTINC1 PE**	S/.	4.32	0.70%	-1.37%	4.10%	4.10%	78.95%	34,081	0.79	3.43	15.88	6,552.08	Bancos y Financieras	2.85%
▼	CORAREI1 PE**	S/.	0.72	-1.37%	0.00%	-2.70%	0.00%	100.00%	19,330	1.57	5.19	9.62	299.45	Industriales	1.72%
▼	CPACASC1 PE**	S/.	8.32	-0.95%	-0.36%	2.84%	2.09%	100.00%	237,216	0.64	4.21	31.46	1,103.91	Industriales	2.38%
▼	CVERDEC1 PE**	US\$	30.37	-0.43%	-2.03%	4.01%	2.26%	100.00%	75,418	1.36	0.00	43.01	10,631.20	Mineras	5.25%
▲	ENGEPEC1 PE**	S/.	1.90	3.83%	1.60%	6.15%	-4.04%	84.21%	2,772	0.93	3.36	18.21	1,707.34	Servicios Públicos	1.44%
-	ENDISPC1**	S/.	5.62	0.00%	0.36%	1.26%	-0.35%	68.42%	2,095	0.98	3.39	12.14	1,114.65	Servicios Públicos	0.98%
▼	FERREYC1 PE**	S/.	2.57	-0.39%	-1.15%	1.58%	0.78%	100.00%	109,287	1.18	5.00	9.21	809.67	Diversas	4.90%
-	GRAMONC1 PE**	S/.	1.95	0.00%	-2.50%	2.09%	4.28%	94.74%	198,143	1.58	0.00	11.80	399.77	Diversas	4.05%
▲	IFS PE**	US\$	40.01	0.28%	-0.45%	7.55%	3.92%	89.47%	991,701	0.59	3.25	14.13	4,525.57	Diversas	7.22%
▼	INRETC1 PE**	US\$	20.59	-0.05%	-1.01%	2.44%	-1.95%	94.74%	636,868	1.00	0.94	24.83	2,116.80	Diversas	5.28%
-	LUSURC1 PE**	S/.	12.10	0.00%	1.26%	1.68%	0.41%	89.47%	76,981	0.52	5.12	14.17	1,830.08	Servicios Públicos	1.81%
▲	MILPOC1 PE**	S/.	5.11	0.20%	-0.78%	11.09%	11.09%	100.00%	14,351	1.18	16.77	11.55	2,102.29	Mineras	1.56%
-	MINSUR1 PE**	S/.	1.91	0.00%	-4.50%	6.70%	6.11%	89.47%	28,216	1.72	3.61	13.36	1,710.32	Mineras	3.09%
▼	PML PE**	US\$	0.30	-3.23%	-9.37%	0.00%	-6.25%	100.00%	36,003	1.41	0.00	-	78.01	Mineras	2.12%
-	RELAPAC1 PE**	S/.	0.35	0.00%	-1.13%	17.00%	13.23%	100.00%	91,429	1.48	0.00	5.40	385.37	Industriales	2.12%
▼	SCCO PE**	US\$	49.18	-1.93%	-0.65%	5.54%	3.41%	89.47%	84,304	1.20	31.94	38,017.54	Mineras	2.14%	
▼	SIDERC1 PE**	S/.	0.47	-2.11%	-2.11%	-4.12%	-3.12%	89.47%	5,777	1.71	0.00	4.24	177.35	Industriales	1.43%
-	TV PE**	US\$	1.23	0.00%	-3.15%	8.85%	2.50%	100.00%	135,586	1.48	0.00	-	1,015.64	Mineras	2.93%
▼	UNACEMC1 PE**	S/.	2.94	-1.34%	-2.00%	-0.34%	-2.00%	89.47%	45,544	0.75	1.77	31.56	1,503.52	Industriales	3.00%
▼	VOLCABC1 PE**	S/.	1.37	-0.72%	-2.14%	2.24%	3.79%	100.00%	1,922,601	1.82	1.89	17.75	3,170.41	Mineras	5.90%

Cantidad de Acciones: 26

Fuente: Bloomberg, Económica

* Bloomberg Industry Classification System

** Se utiliza el PER de la bolsa y moneda de origen del instrumento

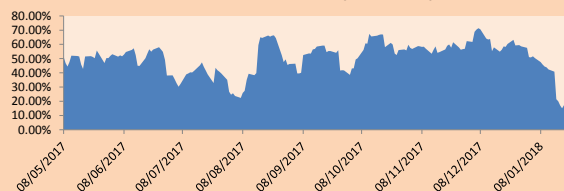
*Leyenda: Variación 1D: 1 Día; 5D: 5 Días, 1M: 1 Mes; YTD: Var.% 31/12/17 a la fecha

Índices Sectoriales

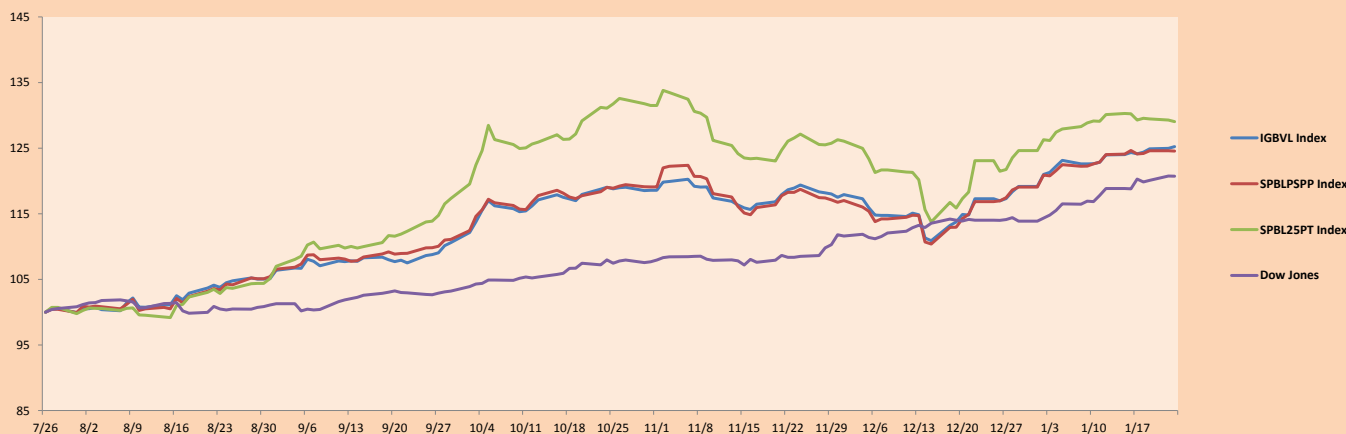
	Cierre	1D*	5D*	30D*	YTD*	Beta	
▼	Índice Minero	370.22	-0.72%	-0.23%	6.36%	4.15%	1.12
▲	Índice de Consumo	937.69	0.16%	-1.61%	5.25%	4.00%	0.66
▼	Índice Industrial	239.34	-0.65%	-1.04%	2.00%	1.43%	1.08
▲	Índice Bancos y Financieras	1,178.30	1.31%	3.78%	10.78%	10.21%	1.09
▼	Índice de Construcción	268.43	-0.84%	-1.02%	1.59%	1.24%	0.97
▲	Índice Servicios	409.34	1.25%	1.87%	3.94%	-1.74%	0.52
▼	Índice Juniors	41.44	-2.08%	-7.06%	-0.10%	-5.45%	1.48
▲	Índice Eléctricas	399.61	1.25%	1.87%	3.94%	-1.74%	0.52

*Leyenda: Variación 1D: 1 Día; 5D: 5 Días, 1M: 1 Mes; YTD: Var.% 31/12/17 a la fecha

Correlación Rend. Índice Minero vs Índice de Metales de Londres (3 meses)



Índices (6 meses)



Base: 26/07/17=100
Fuente: Bloomberg

Coordinador Laboratorio de Mercado de Capitales: Economista Bruno Bellido
Apoyo: Kaori Olulo, Jairo Trujillo, Mario Villar
email: pulsobursatil@ulima.edu.pe
facebook: www.facebook.com/pulsobursatil.ul
Teléfonos: 4376767 Anexos: 35340 - 35310.

PULSO BURSÁTIL

RATING SOBERANO

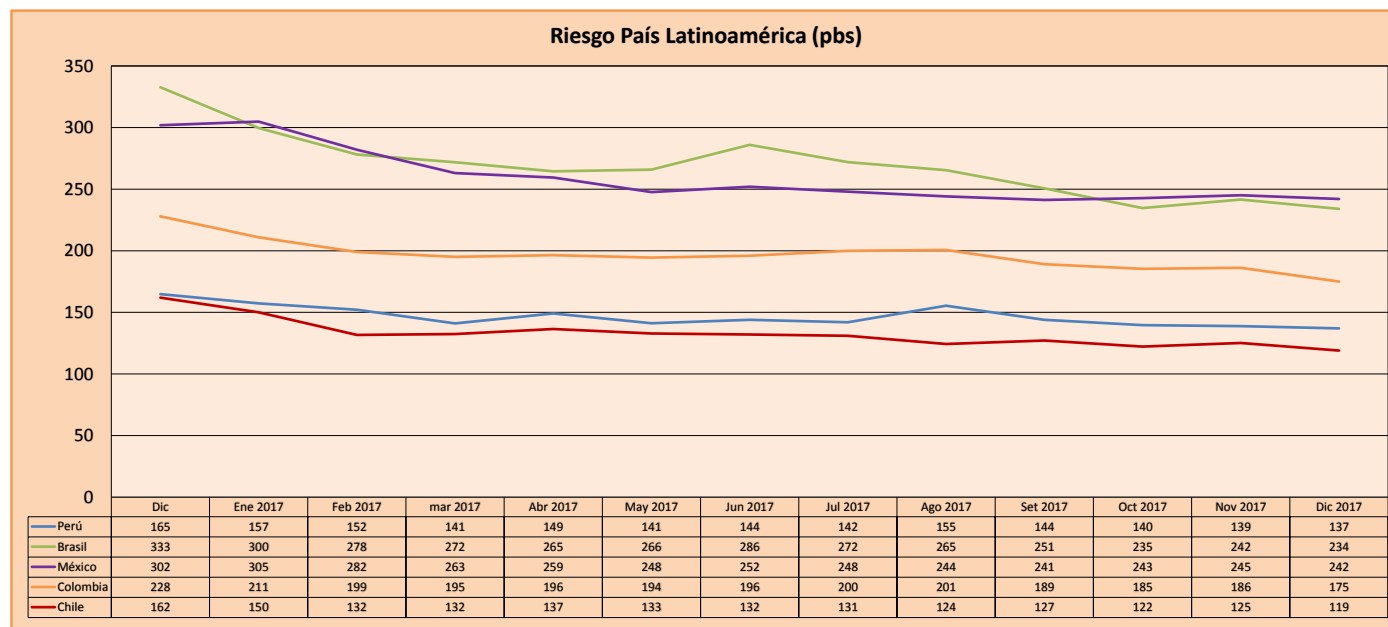
CLASIFICACIONES DE RIESGO

Moody's	S&P	Fitch	
Aaa	AAA	AAA	Prime
Aa1	AA+	AA+	Alto Grado
Aa2	AA	AA	
Aa3	AA-	AA-	
A1	A+	A+	Grado Alto Medio
A2	A	A	
A3	A-	A-	
Baa1	BBB+	BBB+	Grado Bajo Medio
Baa2	BBB	BBB	
Baa3	BBB-	BBB-	
Ba1	BB+	BB+	Sin Grado de Inversión Especulativo
Ba2	BB	BB	
Ba3	BB-	BB-	
B1	B+	B+	Altamente Especulativo
B2	B	B	
B3	B-	B-	
Caa1	CCC+		
Caa2	CCC		Riesgo Sustancial Extremadamente Especulativo
Caa3	CCC-	CCC	
Ca	CC		
	C		Poca esperanzas de Pago
	D	DDD	
		DD	
		D	Impago

Fuente: Bloomberg

Rating Crédito Latinoamérica			
Clasificadora de riesgo			
País	Moody's	Fitch	S&P
Perú	A3	BBB+	BBB+
México	A3	BBB+	BBB+
Venezuela	Caa3	RD	SD
Brazil	Ba2	BB	BB-
Colombia	Baa2	BBB	BBB-
Chile	Aa3	A	A+
Argentina	B2	B	B+
Panamá	Baa2	BBB	BBB

Fuente: Bloomberg



Fuente: Bloomberg

Coordinador Laboratorio de Mercado de Capitales: Economista Bruno Bellido
 Apoyo: Kaori Olulo, Jairo Trujillo, Mario Villar
 email: pulsobursatil@ulima.edu.pe
 facebook: www.facebook.com/pulsobursatil.ul
 Teléfonos: 4376767 Anexos: 35340 - 35310.