



# PULSO BURSÁTIL

Lima, 15 de enero de 2018

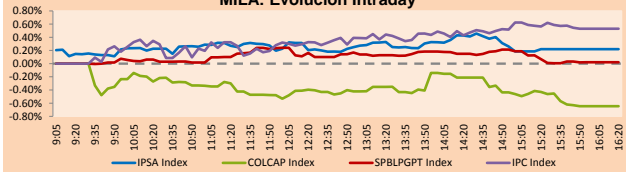
## MILA

Principales índices	Cierre	1 D	5 D	1 M	YTD	Cap. Burs. (US\$ bill)
▲ IPSA (Chile)	5,745.95	0.22%	0.71%	9.77%	3.26%	229.81
▲ IGPA (Chile)	28,911.17	0.28%	0.75%	10.20%	3.33%	264.65
▼ IGBC (Colombia)	11,546.10	-0.67%	-2.59%	4.85%	0.59%	111.29
▼ COLCAP (Colombia)	1,512.51	-0.58%	-2.13%	3.25%	-0.07%	112.92
▲ S&P/BVL (Perú)*	20,783.65	0.03%	1.15%	11.80%	4.05%	111.13
▲ S&P/BVL SEL (Perú)	383.36	0.93%	1.45%	12.35%	4.16%	89.06
▲ S&P/BVL LIMA 25	32,137.76	0.06%	1.48%	14.44%	4.46%	103.00
▲ IPC (México)	49,388.56	0.56%	-1.17%	2.76%	0.11%	310.58
▲ S&P MILA 40	767.53	0.73%	0.79%	13.42%	5.28%	327.77

\* Cap. Bursátil del cierre anterior

Leyenda: Variación 1D: 1 Día; 5D: 5 Días; 1M: 1 Mes; YTD: Var.% 31/12/16 a la fecha

### MILA: Evolución Intraday

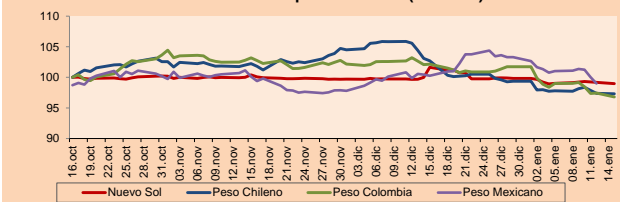


Fuente: Bloomberg

Monedas	Precio	1D*	5D*	30 D*	YTD*
▼ Nuevo Sol (PEN)	3,2105	-0.21%	-0.16%	-2.62%	-0.84%
▼ Peso Chileno (CLP)	602.760	-0.07%	-0.42%	-5.26%	-2.06%
▼ Peso Colombiano (COP)	2,840.98	-0.66%	-2.24%	-5.24%	-4.85%
▼ Peso Mexicano (MXN)	18.841	-1.03%	-2.00%	-1.45%	-4.16%

\*Leyenda: Variación 1D: 1 Día; 5D: 5 Días; 1M: 1 Mes; YTD: Var.% 31/12/16 a la fecha

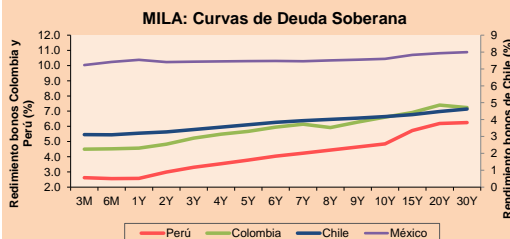
### MILA: Índices de Tipo de Cambio (3 meses)



Base: 16/10/17=100  
Fuente: Bloomberg

### Renta Fija

Instrumento	Moneda	Precio	Bid Yield (%)	Ask Yield (%)	Duración
PERU 7.125 03/30/19	USD	106.255	1.95	1.74	1.14
PERU 7.35 07/21/25	USD	129.725	2.94	2.89	5.90
PERU 4.125 08/25/27	USD	109.128	3.04	3.01	7.91
PERU 8.75 11/21/33	USD	158.548	3.82	3.78	10.10
PERU 6.55 03/14/37	USD	136.475	3.86	3.82	11.64
PERU 5.625 11/18/2050	USD	129.275	4.02	4.00	17.02
CHILE 2.25 10/30/22	USD	98.268	2.68	2.60	4.50
CHILE 3.875 08/05/20	USD	104.028	2.28	2.21	2.39
COLOM 7.375 03/18/19	USD	105.948	2.28	2.11	1.10
COLOM 11.75 02/25/20	USD	119.325	2.35	2.24	1.85
COLOM 11.85 03/09/28	USD	169.662	3.62	3.56	6.85
COLOM 10.375 01/28/33	USD	157.253	4.99	4.88	8.94
COLOM 7.375 09/18/37	USD	134.38	4.70	4.66	11.49
COLOM 6.125 01/18/41	USD	120.655	4.67	4.64	13.01
MEX 4 10/02/23	USD	104.228	3.21	3.15	5.06
MEX5.55 01/45	USD	111.58	4.797	4.767	14.38



Fuente: Bloomberg

### Renta Variable

Más subieron	Bolsa	Mon.	Precio	▲%	Más bajaron	Bolsa	Mon.	Precio	▼%
VOLCAN	Santia.	CLP	2400.00	15.33	PFCORFICOL	Colomb.	COP	22360.00	-4.85
HIPERMARC	Santia.	CLP	7.85	12.14	ELCONDOR	Colomb.	COP	1150.00	-3.36
GASNATURAL	Colomb	COP	87000.00	12.99	PASUR	Santia.	CLP	7750.00	-3.13
AUSTRALIS	Santia.	CLP	59.90	9.91	FORUS	Santia.	CLP	2681.70	-2.70
CAMANACHACA	Santia.	CLP	58.00	8.41	DNT	Lima	USD	0.11	-2.63

### Por Monto Negociado

Bolsa	Monto (US\$)
CENCOSUD	Santia. 4,451,202
VAPORES	Santia. 3,854,956
ENERSIS	Santia. 3,398,337
FALABELLA	Santia. 3,032,012
CHILE	Santia. 2,324,701

### Por Volumen

Bolsa	Volumen
NORTEGRAN	Santia. 284,446,730
ORO BLANCO	Santia. 176,051,957
SCHWAGER	Santia. 33,040,373
VAPORES	Santia. 23,669,006
BSANTANDER	Santia. 23,248,575

### MILA

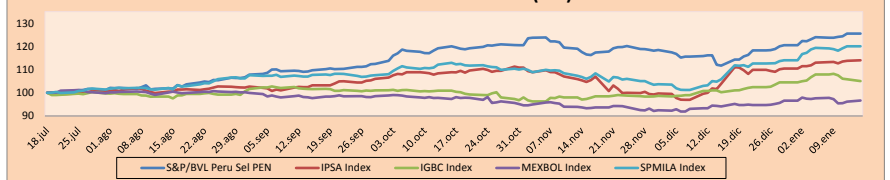
**Perú:** El Índice General de la BVL de Perú terminó la sesión de hoy con un rendimiento positivo de +0.05%. El índice mantiene una tendencia positiva acumulada anual de +4.08% en moneda local, mientras que el rendimiento ajustado a moneda extranjera es +4.96%. Luego, el S&P/BVL Perú SEL obtuvo un resultado positivo de +0.06%, mientras que el S&P/BVL LIMA 25 creció +0.15%. El PEN spot llegó a S/3.2100.

**Chile:** El índice IPSA terminó la jornada con un resultado positivo de +0.22%. Los sectores del índice con los resultados más positivos fueron Materiales (+1.42%) y Bienes Inmobiliarios (+1.30%). Por otro lado, los valores con los resultados más alcistas fueron Salfacorp SA (+4.83%) y Sigdo Kopper SA (+3.08%).

**Colombia:** El índice COLCAP cerró la sesión con resultados negativos de -0.50%. Los sectores con rendimientos a la baja fueron Energía (-1.51%) y Servicios de Telecomunicaciones (-1.12%). Además, las acciones con rendimientos más bajos fueron Inversiones Argos SA (-2.01%) y Ecopetrol SA (-1.68%).

**México:** El índice IPC de México cerró la jornada de hoy con un rendimiento positivo de +0.56%. Los sectores del índice que generaron los rendimientos más positivos fueron Productos de Consumo no Básico (+0.96%) y Finanzas (+0.93%). Finalmente, las acciones con los rendimientos más altos fueron Alpek SAB de CV (+1.96%) y Grupo Financiero Banorte SAB de CV (+1.69%).

### MILA: Índices bursátiles (6m)

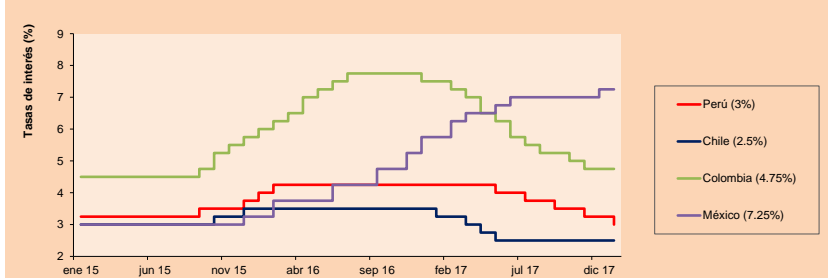


Base: 19/07/17=100  
Fuente: Bloomberg

### ETFs

	Mon.	Cierre	1D	5D	30 D	YTD	Bolsa
- iShares MSCI All Peru Capped	USD	42.98	0.00%	1.75%	14.67%	4.88%	NYSE Arca
- iShares MSCI Chile Capped	USD	55.02	0.00%	0.71%	16.08%	5.48%	BATS
- Global X MSCI Colombia	USD	15.13	0.00%	0.40%	8.34%	4.80%	NYSE Arca
- iShares MSCI Mexico Capped	USD	50.69	0.00%	-0.57%	1.33%	2.84%	NYSE Arca
- iShares MSCI Emerging Markets	USD	49.51	0.00%	0.77%	7.23%	5.07%	NYSE Arca
- Vanguard FTSE Emerging Markets	USD	48.47	0.00%	1.25%	9.09%	5.58%	NYSE Arca
- iShares Core MSCI Emerging Markets	USD	59.79	0.00%	0.84%	7.15%	5.08%	NYSE Arca
- iShares JP Morgan Emerging Markets Bonds	USD	63.24	0.00%	0.93%	5.28%	4.08%	BATS
- Morgan Stanley Emerging Markets Domestic	USD	8.03	0.00%	1.26%	3.35%	4.29%	New York

### MILA: Tasas de Referencia de Política Monetaria



Fuente: Bloomberg

Coordinador Laboratorio de Mercado de Capitales: Economista Bruno Bellido

Apoyo: Sebastián Butters, Kaori Olulo, Jairo Trujillo, Mario Villar

email: pulsobursatil@ulima.edu.pe

facebook: www.facebook.com/pulsobursatil.ul

Teléfonos: 4376767 Anexos: 35340 - 35310.



# PULSO BURSÁTIL

## MUNDO

### Principales índices

	Cierre	1 D*	5 D*	1 M*	YTD*	Cap. Burs. (US\$ Mill.)
▲ Dow Jones (EEUU)	25,803.19	0.89%	2.01%	4.67%	4.39%	7,043,592
▲ Standard & Poor's 500 (EEUU)	2,786.24	0.67%	1.57%	4.13%	4.21%	24,696,454
▲ NASDAQ Composite (EEUU)	7,261.06	0.68%	1.74%	4.68%	5.18%	11,420,903
▼ Stoxx EUROPE 600 (Europa)	397.83	-0.17%	-0.15%	2.48%	2.22%	8,666,296
▼ DAX (Alemania)	13,200.51	-0.34%	-1.25%	0.74%	2.19%	1,007,999
▼ FTSE 100 (Reino Unido)	7,769.14	-0.12%	0.94%	3.72%	1.06%	1,557,968
▲ CAC 40 (Francia)	5,569.89	-0.13%	0.41%	3.00%	3.71%	1,263,802
▲ IBEX 35 (España)	10,467.20	0.05%	0.66%	3.12%	4.21%	540,722
▲ MSCI AC Asia Pacific Index	180.87	0.25%	0.55%	6.39%	4.06%	15,466,273
▼ HANG SENG (Hong Kong)	31,338.87	-0.23%	1.42%	8.63%	4.75%	3,189,620
▼ SHANGHAI SE Comp. (China)	3,410.49	-0.54%	0.03%	4.42%	3.12%	5,325,179
▲ NIKKEI 225 (Japón)	23,714.88	0.26%	0.00%	5.15%	4.17%	3,810,075
▲ BOVESPA (Brasil)	79,752.38	0.51%	0.47%	9.84%	4.39%	766,426
▲ Merval (Argentina)	33,622.84	2.76%	3.93%	24.43%	11.83%	130,898

\*Leyenda: Variación 1D: 1 Día; 5D: 5 Días; 1M: 1 Mes; YTD: Var.% 31/12/16 a la fecha

### Renta Variable

Alemania (Acciones del DAX Index)

Más subidor Mon.	Precio	▲ %	Bolsa
RWE GY	EUR 17.85	0.71	Xetra
HEN3 GY	EUR 113.7	0.53	Xetra
MRK GY	EUR 91.68	0.46	Xetra
DBK GY	EUR 15.35	0.42	Xetra

Europa (Acciones del STOXX EUROPE 600)

Más subidor Mon.	Precio	▲ %	Bolsa
FINGB SS	SEK 17.15	5.21	Stockholm
GKN LN	GBP 437.4	4.14	Londres
ELIOR FP	EUR 18.8	3.92	EN Paris
GLPG NA	EUR 92.26	3.71	EN Amsterdam

Más bajaron	Mon.	Precio	▼ %	Bolsa
VNA GY	EUR 40.21	-1.28	Xetra	
HEI GY	EUR 93.62	-1.24	Xetra	
CON GY	EUR 241.1	-1.23	Xetra	
IFX GY	EUR 23.91	-0.87	Xetra	

Más bajaron	Mon.	Precio	▼ %	Bolsa
LHA GY	EUR 29.15	-4.17	Xetra	
SNH GY	EUR 0.3926	-4.17	Xetra	
MONY LN	GBP 341.7	-3.61	Londres	
BBY LN	GBP 297.6	-3.25	Londres	

## Panorama Mundial:

### Estados Unidos:

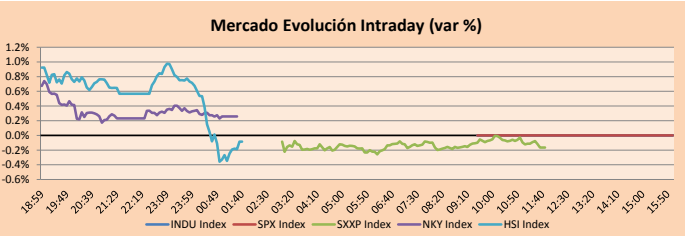
Mercado cerrado, debido a la conmemoración de Martin Luther King.

### Europa:

El mercado de valores europeo finalizó la jornada con resultados negativos entre sus principales índices, luego de que el euro llegara a su nivel más alto desde diciembre del 2014, subiendo hasta 1.2300 dólares. Afectando así a los exportadores europeos al encarecer sus productos. Por otro lado, el índice de referencia del Reino Unido retrocedió por primera vez luego de seis días consecutivos de ganancias, terminando en -0.12% luego de haber alcanzado un máximo histórico en la sesión anterior. Esto ocurrió principalmente debido a que la compañía británica de construcción, Carillion PLC, anunció que entraría en liquidación luego de que las conversaciones con sus prestamistas para una reestructuración de sus deudas no se concretaran. En mayor detalle, la empresa mantenía un fuerte déficit de pensiones y ya había emitido advertencias sobre sus ganancias debido a que algunos de sus contratos no lograron obtener las ganancias esperadas. Por otra parte, los rivales de la constructora se vieron beneficiados al tener la oportunidad de retomar los contratos de Carillion. Sin embargo, estas noticias afectaron negativamente a las acciones de la proveedora de servicios de construcción, Galliford Try PLC, la cual cayó en -7.28% al haber estado trabajando junto con Carillion en el proyecto vial Aberdeen Western Peripheral Route en Escocia. Por su parte, las acciones del Banco Santander cayeron en -0.30% al reportarse que este banco es uno de los principales acreedores de Carillion, con una exposición entre 50 y 100 millones de libras.

### Asia:

El mercado de valores asiático cerró la jornada con resultados mixtos entre sus principales índices. La principal noticia fue la caída del índice de referencia de Hong Kong, "Hang Seng", después de una racha de ganancias por 14 días, al igual que las acciones chinas, que tuvieron caídas por nuevos datos económicos sobre China. El "start-up" ChiNext cayó cerca del -3% después que datos del viernes mostraran una desaceleración del crecimiento de los préstamos. Esto también provocó una caída en el índice compuesto de Shanghai, a pesar que las acciones financieras presentaron ganancias. Por otro lado, en Japón, un ascenso en el sector financiero ayudó al índice "Nikkei 225", incluso cuando el yen tocó un máximo de cuatro meses contra el dólar. El dólar compró 110.58 yenes frente a los 111.04 yenes del día viernes. En Taiwán, el índice de referencia aumentó cerca del +0.7% alcanzando un cierre récord de 28 años. Respecto a Indonesia, el índice compuesto "JSX" cerró con menores ganancias después que un balcón colapsara en la bolsa de valores de Jakarta durante el almuerzo, dejando al menos 70 personas heridas, según informes de los medios. En India, datos del gobierno mostraron que las exportaciones crecieron un 12.4% en comparación al año pasado, creciendo a \$27.03 mil millones en diciembre. Especialistas explican que, aunque el crecimiento de las exportaciones se desaceleró, se mantuvo un ritmo saludable, lo que da señales de recuperación económica en Asia meridional.

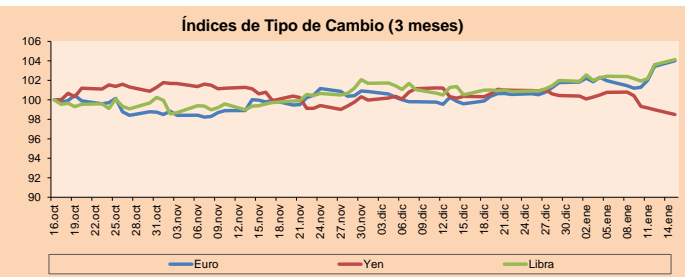


Fuente: Bloomberg

### Monedas

	Precio	1 D*	5 D*	1 M*	YTD*
▲ Euro	1.2268	0.54%	2.52%	4.42%	2.19%
▼ Yen	110.5100	-0.50%	-2.28%	-1.86%	-1.93%
▲ Libra Esterlina	1.3798	0.51%	1.70%	3.59%	2.11%
▼ Yuan	6.4371	-0.49%	-0.96%	-2.61%	-1.07%
▲ Dólar de Hong Kong	7.8236	0.02%	0.03%	0.15%	0.12%
▲ Real Brasileño	3.2154	0.31%	-0.66%	-2.63%	-2.93%
▲ Peso Argentino	18.7352	0.26%	-1.49%	6.95%	0.60%

\*Leyenda: Variación 1D: 1 Día; 5D: 5 Días; 1M: 1 Mes; YTD: Var.% 31/12/16 a la fecha



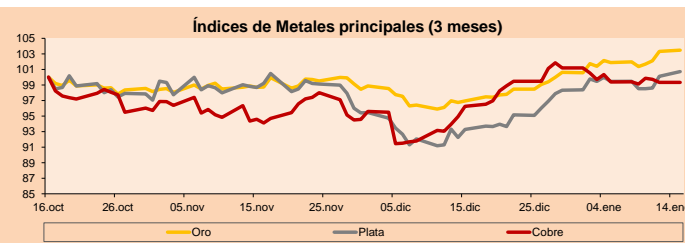
Base: 16/10/17=100

Fuente: Bloomberg

### Commodities

	Precio	1 D*	5 D*	1 M*	YTD*
▲ Oro (US\$ Oz. T) (LME)	1,340.07	0.16%	1.48%	6.74%	2.84%
▲ Plata (US\$ Oz. T) (LME)	17.35	0.61%	1.26%	7.97%	2.43%
- Cobre (US\$ TM) (LME)	7,074.25	0.00%	-0.08%	3.20%	-1.84%
- Zinc (US\$ TM) (LME)	3,435.50	0.00%	0.90%	7.21%	2.94%
▲ Petróleo WTI (US\$ Barril) (NYM)	64.81	0.79%	4.99%	13.05%	7.27%
- Estaño (US\$ TM) (LME)	20,302.00	0.00%	1.41%	5.88%	1.03%
- Plomo (US\$ TM) (LME)	2,543.75	0.00%	-2.60%	-0.09%	2.37%
- Molibdeno (US\$ TM) (LME)	15,638.00	0.00%	0.03%	0.00%	0.00%
- Azúcar #11 (US\$ Libra) (NYB-ICE)	14.18	0.00%	-4.06%	3.81%	-6.46%
- Cacao (US\$ TM) (NYB-ICE)	1,914.00	0.00%	0.00%	1.97%	1.16%
- Café Arábica (US\$ TM) (NYB-ICE)	122.25	0.00%	-2.32%	1.24%	-3.13%

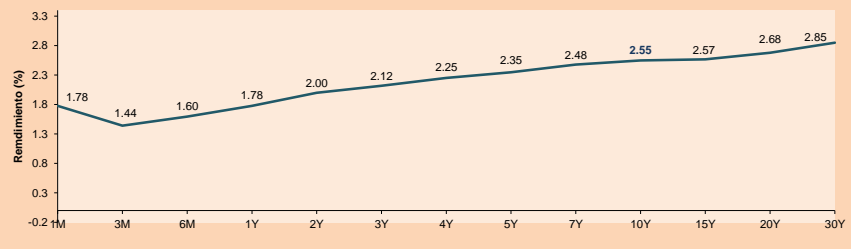
\*Leyenda: Variación 1D: 1 Día; 5D: 5 Días; 1M: 1 Mes; YTD: Var.% 31/12/16 a la fecha



Base: 16/10/17=100

Fuente: Bloomberg

### Curva de Rendimiento Bonos Tesoro EEUU (%)



Fuente: Bloomberg

Coordinador Laboratorio de Mercado de Capitales: Economista Bruno Bellido

Apoyo: Sebastián Butters, Kaori Oluluo, Jairo Trujillo, Mario Villar

email: pulsobursatil@ulima.edu.pe

facebook: www.facebook.com/pulsobursatil.ul

teléfonos: 4376767 Anexos: 35340 - 35310

El Contenido del presente documento es únicamente informativo. Los datos y opiniones expresados no deben ser interpretados como recomendaciones para la toma de decisiones futuras. Bajo ninguna circunstancia, el Laboratorio de Mercado de Capitales de la Universidad de Lima se hará responsable por el uso de lo expresado en este documento



# PULSO BURSÁTIL

## LIMA

### Acciones

	Valor	Moneda	Precio	1D*	5D*	30D*	YTD*	Frecuencia	Volumen (US\$)	Beta	Dividend Yield (%)	Price Earning	Capitalización Bursátil (M US\$)	Sector Económico*	Participación Índice
-	ALICORC1 PE**	S/.	11.30	0.00%	0.89%	14.03%	6.60%	100.00%	46,210	0.95	1.24	23.70	3,003.77	Industrial	3.53%
-	ATACOCB1 PE**	S/.	0.73	0.00%	2.82%	35.19%	7.35%	100.00%	24,292	1.75	0.00	-	216.45	Mineras	1.02%
▼	BACKUS11 PE**	S/.	18.50	-0.27%	1.09%	2.66%	0.49%	50.00%	27,504	0.42	4.56	5.37	9,100.65	Industriales	0.82%
▼	BAP PE**	US\$	222.30	-0.22%	0.91%	14.66%	6.88%	100.00%	20,671	1.06	3.86	-	17,665.47	Diversas	5.82%
▲	BVN PE**	US\$	14.70	0.55%	2.73%	14.66%	4.11%	100.00%	41,202	1.16	0.57	-	4,045.99	Mineras	5.88%
-	CASAGRC1 PE**	S/.	6.03	0.00%	-1.15%	9.64%	-2.58%	100.00%	2,442	0.74	6.69	16.10	158.21	Agrario	1.31%
▼	CONTINC1 PE**	S/.	4.31	-1.82%	-0.92%	10.51%	3.86%	83.33%	137,186	0.80	3.43	15.84	6,555.44	Bancos y Financieras	2.85%
-	CORARE11 PE**	S/.	0.74	0.00%	0.00%	13.85%	2.78%	100.00%	25,136	1.57	5.05	9.89	292.75	Industriales	1.72%
▲	CPACASC1 PE**	S/.	8.31	0.73%	3.23%	7.23%	1.96%	100.00%	75,272	0.64	4.21	31.42	1,105.05	Industriales	2.38%
▲	CVERDEC1 PE**	US\$	31.00	0.19%	0.65%	19.23%	4.38%	100.00%	233,709	1.35	0.00	43.90	10,851.74	Mineras	5.25%
▲	ENGEPEC1 PE**	S/.	1.87	0.00%	-6.50%	10.65%	-5.56%	83.33%	21,724	0.92	0.00	17.92	1,685.15	Servicios Públicos	1.44%
-	ENDISPC1**	S/.	5.60	0.00%	0.00%	7.69%	-0.71%	66.67%	18,725	0.96	3.40	12.09	1,113.83	Servicios Públicos	0.98%
▲	FERREYC1 PE**	S/.	2.60	0.78%	0.78%	14.54%	1.96%	100.00%	290,046	1.18	4.94	9.32	821.44	Diversas	4.90%
-	GRAMONC1 PE**	S/.	1.99	0.00%	6.99%	10.56%	6.42%	94.44%	392,106	1.56	0.00	12.04	409.13	Diversas	4.05%
-	IFS PE**	US\$	40.20	0.00%	1.77%	14.89%	4.42%	88.89%	88,480	0.59	3.23	14.16	4,547.06	Diversas	7.22%
▼	INRETC1 PE**	US\$	20.80	-0.24%	-0.95%	7.49%	-0.95%	100.00%	15,600	1.00	0.94	25.01	1,389.59	Diversas	5.28%
-	LUSURC1 PE**	S/.	12.05	0.00%	-0.41%	3.88%	0.00%	83.33%	2,815	0.52	0.00	14.12	1,827.68	Servicios Públicos	1.81%
▲	MILPOC1 PE**	S/.	5.10	0.59%	4.94%	25.62%	10.87%	100.00%	46,361	1.16	16.80	11.56	2,104.30	Mineras	1.56%
-	MINSUR1 PE**	S/.	2.00	0.00%	2.04%	29.03%	11.11%	94.44%	43,603	1.70	3.45	14.03	1,795.98	Mineras	3.09%
▼	PML PE**	US\$	0.32	-0.92%	0.94%	18.32%	0.94%	94.44%	32,752	1.32	0.00	-	83.99	Mineras	2.12%
▼	RELAPAC1 PE**	S/.	0.36	-1.39%	2.90%	33.46%	14.52%	100.00%	8,014	1.48	0.00	5.47	390.87	Industriales	2.12%
▲	SCCO PE**	US\$	49.90	0.02%	1.03%	14.98%	4.92%	83.33%	29,939	1.18	32.40	38,574.12	Mineras	2.14%	
▲	SIDERC1 PE**	S/.	0.48	0.00%	-0.82%	14.52%	0.21%	77.78%	17,991	1.75	0.00	4.38	183.97	Industriales	1.43%
-	TV PE**	US\$	1.33	3.91%	7.26%	20.91%	10.83%	88.89%	248,554	1.46	0.00	-	1,098.21	Mineras	2.93%
-	UNACEMC1 PE**	S/.	3.00	0.00%	2.04%	7.14%	0.00%	94.44%	416,867	0.73	1.73	32.20	1,538.55	Industriales	3.00%
-	VOLCABC1 PE**	S/.	1.41	0.00%	1.44%	18.49%	6.82%	100.00%	541,467	1.82	1.84	18.31	3,209.84	Mineras	5.90%

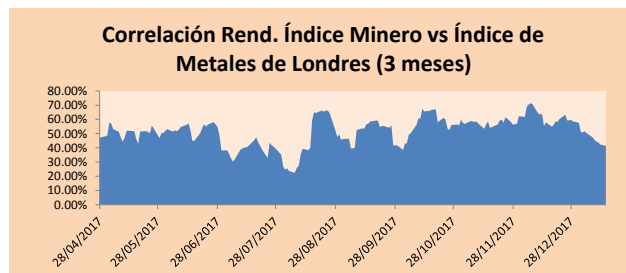
Cantidad de Acciones: 26  
 Fuente: Bloomberg, Economática  
 \* Bloomberg Industry Classification System  
 \*\* Se utiliza el PER de la bolsa y moneda de origen del instrumento  
 \*Leyenda: Variación 1D: 1 Día; 5D: 5 Días, 1M: 1 Mes; YTD: Var.% 31/12/16 a la fecha

Subieron 7  
 Bajaron 6  
 Mantuvieron 13

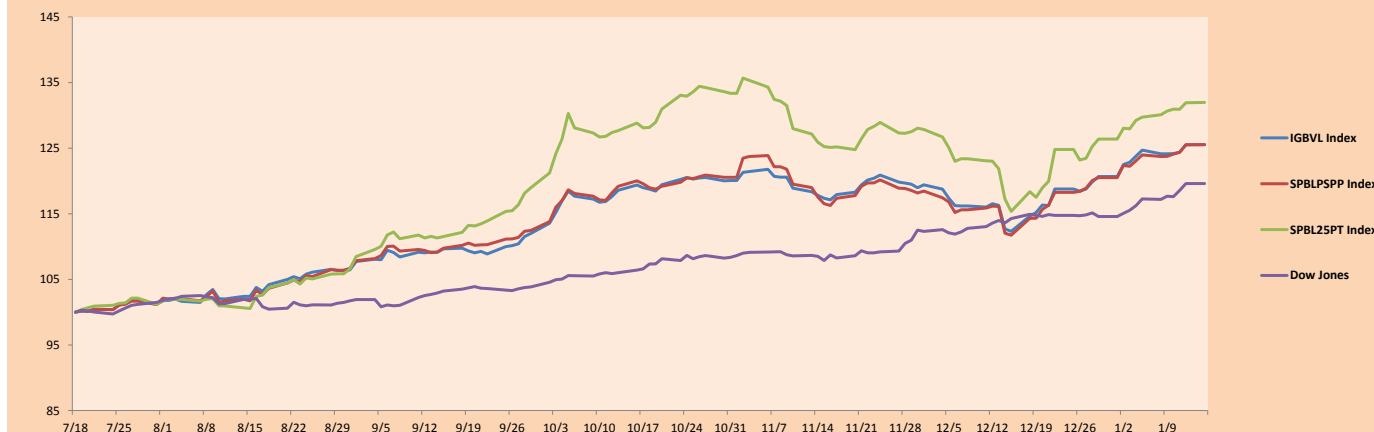
### Índices Sectoriales

	Cierre	1D*	5D*	30D*	YTD*	Beta	
▲	Índice Minero	372.73	0.32%	2.08%	14.00%	4.85%	1.13
▼	Índice de Consumo	931.17	-0.14%	0.27%	9.38%	3.27%	0.65
▲	Índice Industrial	241.56	0.38%	2.33%	10.70%	2.37%	1.07
▼	Índice Bancos y Financieras	1,128.60	-0.41%	0.72%	11.30%	5.56%	1.10
▲	Índice de Construcción	270.68	0.26%	3.16%	8.00%	2.09%	0.96
-	Índice Servicios	404.08	0.00%	-3.41%	7.68%	-3.00%	0.51
▼	Índice Juniors	43.87	-1.13%	0.32%	13.65%	0.09%	1.46
-	Índice Eléctricas	394.49	0.00%	-3.41%	7.68%	-3.00%	0.51

\*Leyenda: Variación 1D: 1 Día; 5D: 5 Días, 1M: 1 Mes; YTD: Var.% 31/12/16 a la fecha



### Índices (6 meses)



Base: 18/07/17=100  
 Fuente: Bloomberg

Coordinador Laboratorio de Mercado de Capitales: Economista Bruno Bellido  
 Apoyo: Sebastián Butters, Kaori Olulo, Jairo Trujillo, Mario Villar  
 email: pulsobursatil@ulima.edu.pe  
 facebook: www.facebook.com/pulsobursatil.ul  
 Teléfonos: 4376767 Anexos: 35340 - 35310.

# PULSO BURSÁTIL

## RATING SOBERANO

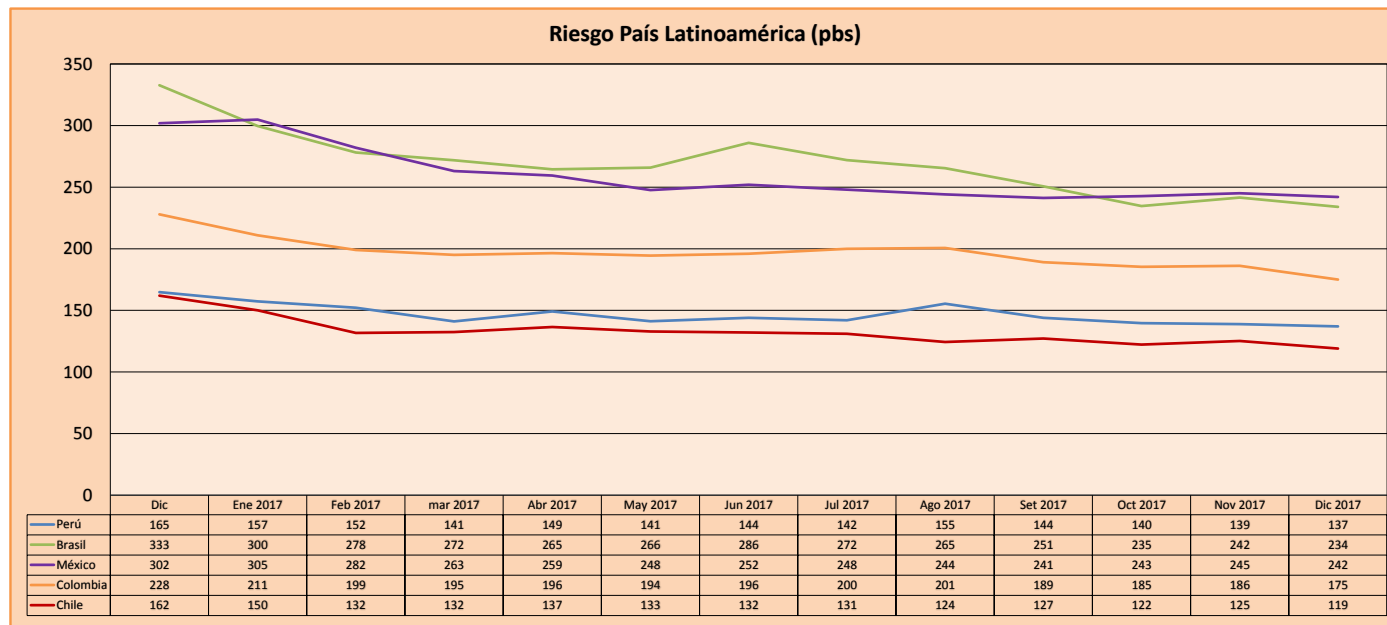
### CLASIFICACIONES DE RIESGO

Moody's	S&P	Fitch	
Aaa	AAA	AAA	Prime
Aa1	AA+	AA+	Alto Grado
Aa2	AA	AA	
Aa3	AA-	AA-	
A1	A+	A+	Grado Alto Medio
A2	A	A	
A3	A-	A-	
Baa1	BBB+	BBB+	Grado Bajo Medio
Baa2	BBB	BBB	
Baa3	BBB-	BBB-	
Ba1	BB+	BB+	Sin Grado de Inversión Especulativo
Ba2	BB	BB	
Ba3	BB-	BB-	
B1	B+	B+	Altamente Especulativo
B2	B	B	
B3	B-	B-	
Caa1	CCC+		
Caa2	CCC		Riesgo Sustancial Extremadamente Especulativo
Caa3	CCC-	CCC	
Ca	CC		
	C		Poca esperanzas de Pago
	D	DDD	
		DD	
		D	Impago

Fuente: Bloomberg

Rating Crédito Latinoamérica			
Clasificadora de riesgo			
País	Moody's	Fitch	S&P
Perú	A3	BBB+	BBB+
México	A3	BBB+	BBB+
Venezuela	Caa3	RD	SD
Brazil	Ba2	BB	BB-
Colombia	Baa2	BBB	BBB-
Chile	Aa3	A	A+
Argentina	B2	B	B+
Panamá	Baa2	BBB	BBB

Fuente: Bloomberg



Fuente: Bloomberg

Coordinador Laboratorio de Mercado de Capitales: Economista Bruno Bellido  
Apoyo: Sebastián Butters, Kaori Olulo, Jairo Trujillo, Mario Villar  
email: pulsobursatil@ulima.edu.pe  
facebook: www.facebook.com/pulsobursatil.ul  
Teléfonos: 4376767 Anexos: 35340 - 35310.