



PULSO BURSÁTIL

Lima, 16 de enero de 2018

MILA

Principales índices	Cierre	1 D	5 D	1 M	YTD	Cap. Burs. (US\$ bill)
▲ IPSA (Chile)	5,745.95	0.22%	0.71%	9.77%	3.26%	228.43
▲ IGPA (Chile)	28,911.17	0.28%	0.75%	10.20%	3.33%	263.29
▲ IGBC (Colombia)	11,789.30	2.00%	-0.79%	7.06%	2.71%	109.60
▲ COLCAP (Colombia)	1,539.10	1.67%	-0.53%	5.06%	1.68%	111.42
▲ S&P/BVL (Perú)*	20,838.56	0.24%	1.41%	12.10%	4.33%	110.92
▲ S&P/BVL SEL (Perú)	385.30	0.45%	1.95%	12.92%	4.69%	88.99
▼ S&P/BVL LIMA 25	32,149.00	-0.05%	1.08%	14.48%	4.49%	102.79
▲ IPC (México)	49,491.72	0.21%	-0.42%	2.93%	0.28%	313.09
▲ S&P MILA 40	768.70	0.15%	1.19%	13.59%	5.44%	327.75

* Cap. Bursátil del cierre anterior

Leyenda: Variación 1D: 1 Día; 5D: 5 Días; 1M: 1 Mes; YTD: Var.% 31/12/16 a la fecha

Renta Variable

Más subieron	Bolsa	Mon.	Precio	▲%	Más bajaron	Bolsa	Mon.	Precio	▼%
ALICORC1	Lima	PEN	11.75	3.98	ENKA	Colomb.	COP	8.33	-6.93
PFBCOLOM	Colomb	COP	31160.00	3.87	ALT	Lima	USD	0.03	-6.25
ECOPETROL	Colomb	COP	2420.00	3.64	TV	Lima	USD	1.27	-4.51
TEF	Lima	USD	10.00	3.63	ATACOCB1	Lima	PEN	0.70	-4.11
BCOLOMBIA	Colomb	COP	31260.00	3.24	GRUPOAVAL	Colomb.	COP	1270.00	-3.05

Por Monto Negociado

Bolsa	Monto (US\$)
CENCOSUD	Santia. 4,451,202
VAPORES	Santia. 3,854,956
ENERSIS	Santia. 3,398,337
FALABELLA	Santia. 3,032,012
CHILE	Santia. 2,324,701

Por Volumen

Bolsa	Volumen
ECOPETROL	Colomb. 32,134,766
ENKA	Colomb. 3,950,000
BVC	Colomb. 2,368,292
PFAVAL	Colomb. 2,280,581
VOLCABC1	Lima 1,663,093

MILA

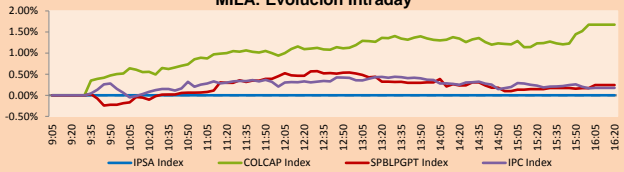
Perú: El Índice General de la BVL de Perú terminó la sesión de hoy con un rendimiento positivo de +0.24%. El índice mantiene una tendencia positiva acumulada anual de +4.33% en moneda local, mientras que el rendimiento ajustado a moneda extranjera es +5.21%. Luego, el S&P/BVL Perú SEL obtuvo un resultado positivo de +0.45%, mientras que el S&P/BVL LIMA 25 decreció -0.05%. El PEN spot llegó a S/3.2105.

Chile: La Bolsa de Comercio de Santiago no abrió el día de hoy por el feriado declarado por motivo de la visita del papa.

Colombia: El índice COLCAP cerró la sesión con resultados positivos de +1.67%. Los sectores con rendimientos al alza fueron Energía (+3.33%) y Finanzas (+2.39%). Además, las acciones con rendimientos más altos fueron BanColombia SA (+8.87%) y Ecopetrol SA (+3.64%).

México: El índice IPC de México cerró la jornada de hoy con un rendimiento positivo de +0.21%. Los sectores del índice que generaron los rendimientos más positivos fueron Industrial (+1.81%) y Productos de primera necesidad (+1.00%). Finalmente, las acciones con los rendimientos más altos fueron Controladora Vuela Compañía de Aviación SAB de CV (+5.87%) y Alfa SAB de CV (+3.25%).

MILA: Evolución Intraday

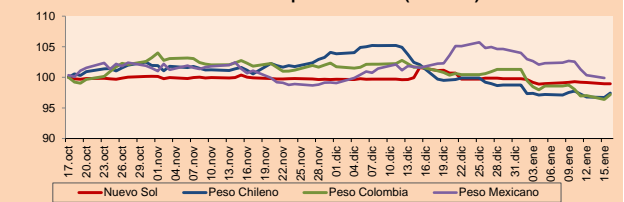


Fuente: Bloomberg

Monedas	Precio	1D*	5D*	30 D*	YTD*
- Nuevo Sol (PEN)	3,2105	0.00%	-0.25%	-2.62%	-0.84%
▲ Peso Chileno (CLP)	607.300	0.75%	-0.10%	-4.54%	-1.32%
▲ Peso Colombiano (COP)	2,864.64	0.83%	-1.57%	-4.45%	-4.06%
▲ Peso Mexicano (MXN)	18.768	-0.47%	-2.45%	-1.83%	-4.53%

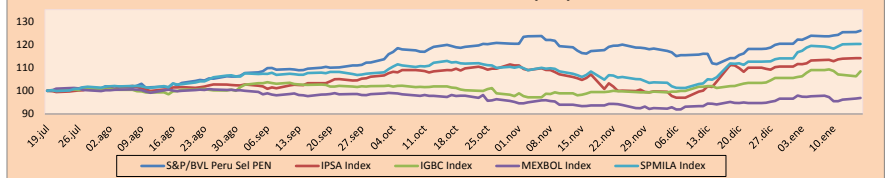
*Leyenda: Variación 1D: 1 Día; 5D: 5 Días; 1M: 1 Mes; YTD: Var.% 31/12/16 a la fecha

MILA: Índices de Tipo de Cambio (3 meses)



Base: 17/10/17=100
Fuente: Bloomberg

MILA: Índices bursátiles (6m)

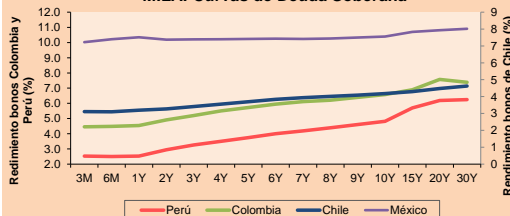


Base: 20/07/17=100
Fuente: Bloomberg

Renta Fija

Instrumento	Moneda	Precio	Bid Yield (%)	Ask Yield (%)	Duración
PERU 7.125 03/30/19	USD	106.147	2.06	1.77	1.14
PERU 7.35 07/21/25	USD	129.788	2.93	2.88	5.90
PERU 4.125 08/25/27	USD	109.143	3.04	3.00	7.91
PERU 8.75 11/21/33	USD	159.033	3.79	3.75	10.10
PERU 6.55 03/14/37	USD	136.615	3.85	3.82	11.64
PERU 5.625 11/18/2050	USD	129.503	4.01	3.99	17.02
CHILE 2.25 10/30/22	USD	98.382	2.65	2.57	4.50
CHILE 3.875 08/05/20	USD	104.048	2.27	2.20	2.39
COLOM 7.375 03/18/19	USD	105.872	2.33	2.16	1.10
COLOM 11.75 02/25/20	USD	119.277	2.36	2.24	1.85
COLOM 11.85 03/09/28	USD	169.979	3.60	3.54	6.85
COLOM 10.375 01/28/33	USD	158.5	4.95	4.75	8.94
COLOM 7.375 09/18/37	USD	134.85	4.67	4.63	11.49
COLOM 6.125 01/18/41	USD	121.217	4.63	4.60	13.01
MEX 4 10/02/23	USD	104.23	3.21	3.16	5.06
MEX5.55 01/45	USD	112.065	4.767	4.737	14.38

MILA: Curvas de Deuda Soberana

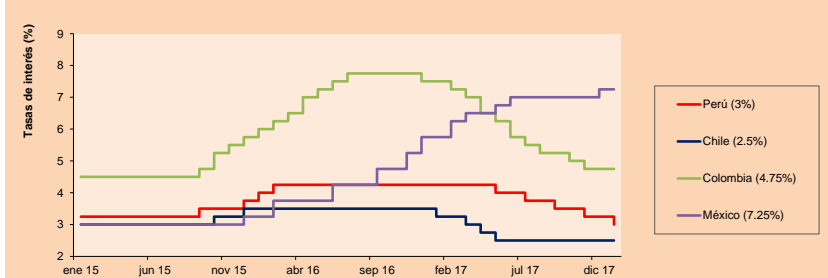


Fuente: Bloomberg

ETFs

	Mon.	Cierre	1D	5D	30 D	YTD	Bolsa
▲ iShares MSCI All Peru Capped	USD	43.12	0.33%	2.59%	15.05%	5.22%	NYSE Arca
▼ iShares MSCI Chile Capped	USD	54.48	-0.98%	0.22%	14.94%	4.45%	BATS
▲ Global X MSCI Colombia	USD	15.08	-0.53%	1.28%	7.98%	4.45%	NYSE Arca
▲ iShares MSCI Mexico Capped	USD	51.87	1.93%	2.13%	3.34%	4.83%	NYSE Arca
▼ iShares MSCI Emerging Markets	USD	49.32	-0.38%	0.55%	6.82%	4.67%	NYSE Arca
▼ Vanguard FTSE Emerging Markets	USD	48.23	-0.50%	0.77%	8.55%	5.05%	NYSE Arca
▼ iShares Core MSCI Emerging Markets	USD	59.47	-0.54%	0.52%	6.58%	4.52%	NYSE Arca
▼ iShares JP Morgan Emerging Markets Bonds	USD	63.07	-0.27%	0.80%	4.99%	3.80%	BATS
▲ Morgan Stanley Emerging Markets Domestic	USD	8.08	0.62%	2.02%	3.99%	4.94%	New York

MILA: Tasas de Referencia de Política Monetaria



Fuente: Bloomberg

Coordinador Laboratorio de Mercado de Capitales: Economista Bruno Bellido

Apoyo: Sebastián Butters, Kaori Olulo, Jairo Trujillo, Mario Villar

email: pulsobursatil@ulima.edu.pe

facebook: www.facebook.com/pulsobursatil.ul

Teléfonos: 4376767 Anexos: 35340 - 35310.

PULSO BURSÁTIL

MUNDO

Principales índices	Cierre	1 D*	5 D*	1 M*	YTD*	Cap. Burs. (US\$ Mill.)
▼ Dow Jones (EEUU)	25,792.86	-0.04%	2.02%	4.63%	4.34%	7,043,592
▼ Standard & Poor's 500 (EEUU)	2,776.42	-0.35%	1.04%	3.76%	3.85%	24,696,454
▼ NASDAQ Composite (EEUU)	7,223.69	-0.51%	0.93%	4.14%	4.64%	11,420,903
▲ Stoxx EUROPE 600 (Europa)	398.35	0.13%	-0.44%	2.62%	2.36%	8,663,325
▲ DAX (Alemania)	13,246.33	0.35%	-1.04%	1.09%	2.54%	1,009,385
▲ FTSE 100 (Reino Unido)	7,755.93	-0.17%	0.32%	3.54%	0.89%	1,551,240
▲ CAC 40 (Francia)	5,513.82	0.07%	-0.18%	3.08%	3.79%	1,264,446
▲ IBEX 35 (España)	10,520.40	0.51%	0.90%	3.85%	4.74%	543,900
▲ MSCI AC Asia Pacific Index	182.04	0.65%	0.82%	7.08%	4.74%	15,536,855
▲ HANG SENG (Hong Kong)	31,904.75	1.81%	2.88%	10.60%	6.64%	3,244,499
▲ SHANGHAI SE Comp. (China)	3,436.59	0.77%	0.66%	5.22%	3.34%	5,360,307
▲ NIKKEI 225 (Japón)	23,951.81	1.00%	0.43%	6.20%	5.21%	3,831,826
▲ BOVESPA (Brasil)	79,831.77	0.10%	1.23%	9.95%	4.49%	768,292
▼ Merval (Argentina)	33,521.63	-0.30%	4.30%	24.05%	11.49%	132,888

*Leyenda: Variación 1D: 1 Día; 5D: 5 Días; 1M: 1 Mes; YTD: Var. % 31/12/16 a la fecha

Renta Variable

Wall Street (Acciones del S&P 500)

Más subieron Mon.	Precio	▲ %	Bolsa	Más bajaron Mon.	Mon.	Precio	▼ %	Bolsa
QCOM UW	USD	68.25	4.39	NASDAQ GS	UAA UN	USD	13.81	-8.66
MGM UN	USD	36.03	2.85	New York	VIAB UW	USD	31.38	-7.05
EQIX UW	USD	448.1	2.79	NASDAQ GS	ADS UN	USD	258.07	-6.62
MCK UN	USD	170.66	2.65	New York	CF UN	USD	40.71	-6.46

Europa (Acciones del STOXX EUROPE 600)

Más subieron Mon.	Precio	▲ %	Bolsa	Más bajaron Mon.	Mon.	Precio	▼ %	Bolsa	
PNDORA DK DKK	603.6	4.72	Copenhague	RPC LN	GBP	798.6	-4.36	Londres	
IPN FP	EUR	108.7	4.42	EN Paris	FCA IM	EUR	18.73	-4.15	Borsa Italiana
EDF FP	EUR	10.81	3.99	EN Paris	BILL SS	SEK	128.25	-3.75	Stockholm
LXS GY	EUR	72.22	3.91	Xetra	FRES LN	GBP	1378.5	-3.47	Londres

Panorama Mundial:

Estados Unidos:

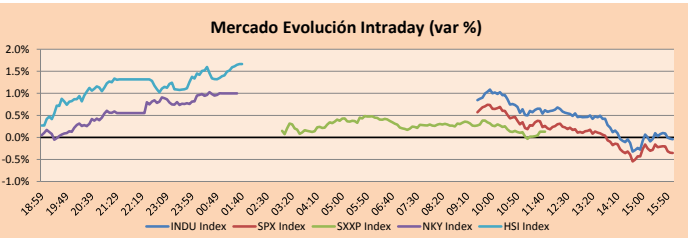
El mercado de valores estadounidense finalizó la jornada con resultados negativos, debido a que el ex estratega jefe del presidente Donald Trump, Steve Bannon, fue citado la semana pasada por el asesor especial Robert Mueller para testificar como parte de la investigación sobre posibles vínculos entre los socios de Trump y Rusia. Por otro lado, el indicador industrial de Empire State disminuyó por tercer mes consecutivo, a pesar de la desaceleración, el índice se mantiene en un nivel asociado con un sólido crecimiento, continuando un patrón establecido durante el año pasado y lo que muestra es que, es muy probable que índice nacional de manufactura generara una leve caída. Por el lado empresarial, las acciones de Merck & Co Inc. subieron cerca de 7%, después que la compañía anunció que su medicamento clave para el cáncer tuviera resultados positivos en un ensayo clínico, además se espera que las ventas aumenten a 9 mil millones de dólares en todo el mundo para el 2026, según la firma Informa Pharma Intelligence. Finalmente, los precios del petróleo cayeron, contrastando la opinión del Deutsche Bank, el cual afirma que el precio del petróleo se encuentra en un nivel muy alto y que existen altas probabilidades que el precio realice una corrección de alrededor 10%.

Europa:

El mercado de valores europeo finalizó la jornada de hoy con resultados mixtos entre sus principales índices. Destaco el índice de referencia británico, el FTSE 100, el cual continúa alejándose de su máximo histórico alcanzado el viernes pasado al cerrar en -0.17%, luego de haber cerrado en -0.1% el lunes. En mayor detalle, durante la sesión las acciones de BP PLC, compañía petrolera británica, retrocedieron en -2.70% luego de que anunciaron que esperan recibir un cargo de 1.7 billones de dólares por del derrame de petróleo ocurrido en Deepwater Horizon, plataforma petrolera de la compañía en el Golfo de México, en el año 2010. Asimismo, anunciaron también que esperan recibir un cargo de contabilidad de 1.5 billones por la reforma tributaria estadounidense. Por otra parte, la inflación anual del Reino Unido llegó a 3% en diciembre, ligeramente menor al 3.1% del mes anterior. Sin embargo, esta sigue por encima del objetivo impuesto por el Banco de Inglaterra de 2%. Según Mike van Dulken y Henry Croft, analistas de Accendo Markets, "Es poco probable que los datos de inflación influyan mucho en las opiniones actuales del Comité de Política Monetaria del Banco de Inglaterra, aunque es seguro que estarán monitoreando el rally actual, y continuarán erosionando la inflación Brexit de los últimos 18 meses".

Asia:

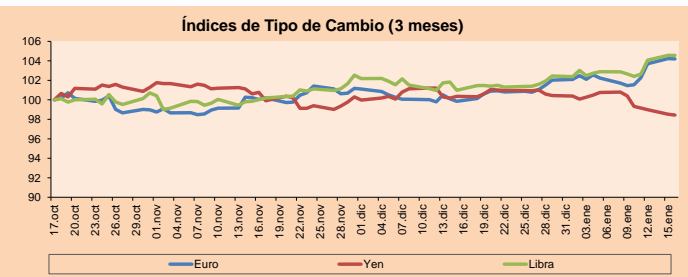
El mercado de valores asiático cerró con resultados positivos entre sus principales índices. La principal noticia del día fue el índice de referencia de Hong Kong, "Hang Seng", que batió su récord del 30 de octubre del 2007 subiendo a 31,904.75. Por otro lado, en China, el índice compuesto de Shanghai subió al igual que el índice Shenzhen, a pesar que hubo una fuerte venta de acciones en China continental, debido a los cambios en las reglas por parte de la Comisión Reguladora de Valores de China durante el fin de semana, que permitirían controlar los préstamos en el sector bancario. Hao Hong, jefe de investigación y estrategia del Banco de Comunicaciones señaló, "que el CSRC haya estado emitiendo nuevas reglas durante el fin de semana y también durante la semana. Es bastante inusual. Al endurecer los préstamos entre pares, la financiación de Internet y todo eso, se está viendo una reducción del crédito en el sistema". Por otra parte, el índice de referencia de Taiwán registró otro récord de 28 años. De misma manera, el índice de referencia de Nueva Zelanda cerró con una ganancia luego de haber registrado cuatro días con pérdidas. En Australia, el índice de referencia "S&P/ASX 200" cayó hoy día por pérdidas en las acciones mineras debido a una disminución en los precios de los metales. La empresa Rio Tinto perdió hoy día, a pesar que alcanzó un máximo de 6 años y medio más temprano.



Fuente: Bloomberg

Monedas	Precio	1 D*	5 D*	1 M*	YTD*
▼ Euro	1.2260	-0.03%	2.71%	4.35%	2.12%
▼ Yen	110.4500	-0.08%	-1.95%	-1.91%	-1.99%
- Libra Esterlina	1.3792	0.00%	1.86%	3.54%	2.06%
▲ Yuan	6.4440	0.11%	-1.31%	-2.50%	-0.97%
▼ Dólar de Hong Kong	7.8229	-0.01%	0.03%	0.14%	0.11%
▲ Real Brasileño	3.2241	0.27%	-0.77%	-2.37%	-2.67%
▲ Peso Argentino	18.8930	0.84%	-0.11%	7.89%	1.45%

*Leyenda: Variación 1D: 1 Día; 5D: 5 Días; 1M: 1 Mes; YTD: Var. % 31/12/16 a la fecha

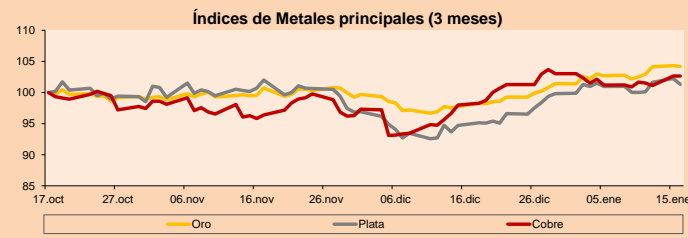


Base: 17/10/17=100

Fuente: Bloomberg

Commodities	Precio	1 D*	5 D*	1 M*	YTD*
▼ Oro (US\$ Oz. T) (LME)	1,338.43	-0.12%	1.95%	6.61%	2.72%
▼ Plata (US\$ Oz. T) (LME)	17.19	-0.92%	1.30%	6.98%	1.49%
- Cobre (US\$ TM) (LME)	7,181.25	0.00%	1.72%	4.76%	-0.36%
- Zinc (US\$ TM) (LME)	3,470.00	0.00%	3.57%	8.29%	3.97%
▼ Petróleo WTI (US\$ Barril) (NYM)	63.88	-0.65%	1.46%	11.43%	5.73%
- Estando (US\$ TM) (LME)	20,330.00	0.00%	1.77%	6.03%	1.16%
- Plomo (US\$ TM) (LME)	2,583.00	0.00%	1.12%	1.45%	3.95%
- Molibdeno (US\$ TM) (LME)	15,634.00	0.00%	-0.01%	-0.03%	-0.03%
▲ Azúcar #11 (US\$ Libra) (NYB-ICE)	13.59	-4.16%	-7.74%	-0.51%	-10.36%
▲ Cacao (US\$ TM) (NYB-ICE)	1,932.00	0.94%	1.74%	2.93%	2.11%
▼ Café Arábica (US\$ TM) (NYB-ICE)	120.45	-1.47%	-3.76%	-0.25%	-4.56%

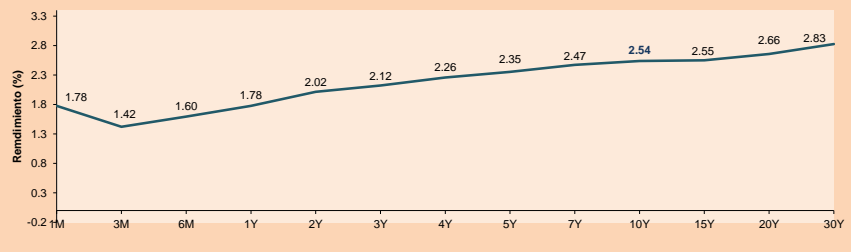
*Leyenda: Variación 1D: 1 Día; 5D: 5 Días; 1M: 1 Mes; YTD: Var. % 31/12/16 a la fecha



Base: 17/10/17=100

Fuente: Bloomberg

Curva de Rendimiento Bonos Tesoro EEUU (%)



Fuente: Bloomberg

Coordinador Laboratorio de Mercado de Capitales: Economista Bruno Bellido

Apoyo: Sebastián Butters, Kaori Olulú, Jairo Trujillo, Mario Villar

email: pulsobursatil@ulima.edu.pe

facebook: www.facebook.com/pulsobursatil.ul

Teléfonos: 4376767 Anexos: 35340 - 35310



PULSO BURSÁTIL

LIMA

Acciones

	Valor	Moneda	Precio	1D*	5D*	30D*	YTD*	Frecuencia	Volumen (US\$)	Beta	Dividend Yield (%)	Price Earning	Capitalización Bursátil (M US\$)	Sector Económico*	Participación Índice
▲	ALICORC1 PE**	S/.	11.75	3.98%	4.44%	18.57%	10.85%	100.00%	252,532	0.95	1.19	24.65	3,122.52	Industrial	3.53%
▼	ATACOCB1 PE**	S/.	0.70	-4.11%	-2.78%	29.63%	2.94%	100.00%	76,013	1.77	0.00	-	212.49	Mineras	1.02%
▼	BACKUSI1 PE**	S/.	18.40	-0.54%	0.55%	2.11%	-0.05%	50.00%	269,878	0.41	5.66	5.34	9,082.60	Industriales	0.82%
▲	BAP PE**	US\$	223.70	0.63%	1.77%	15.39%	7.55%	100.00%	1,560,042	1.06	3.84	-	17,776.72	Diversas	5.82%
▲	BVN PE**	US\$	14.83	0.88%	4.36%	15.68%	5.03%	100.00%	1,445,236	1.16	0.56	-	4,081.72	Mineras	5.88%
▼	CASAGRC1 PE**	S/.	5.95	-1.33%	-1.33%	8.18%	-3.88%	100.00%	9,822	0.74	6.78	15.89	156.11	Agrario	1.31%
▲	CONTINC1 PE**	S/.	4.38	1.62%	0.69%	12.31%	5.54%	83.33%	23,366	0.80	3.38	16.10	6,661.91	Bancos y Financieras	2.85%
▼	CORAREI1 PE**	S/.	0.72	-2.70%	-2.70%	10.77%	0.00%	100.00%	54,740	1.57	5.19	9.62	291.50	Industriales	1.72%
▲	CPACASC1 PE**	S/.	8.35	0.48%	2.96%	7.74%	2.45%	100.00%	4,105,669	0.64	4.19	31.57	1,111.00	Industriales	2.38%
-	CVERDEC1 PE**	US\$	31.00	0.00%	0.81%	19.23%	4.38%	100.00%	299,745	1.35	0.00	43.90	10,851.74	Mineras	5.25%
-	ENGEPEC1 PE**	S/.	1.87	0.00%	-5.56%	10.65%	-5.56%	77.78%	21,724	0.91	0.00	17.92	1,685.15	Servicios Públicos	1.44%
-	ENDISPC1**	S/.	5.60	0.00%	0.00%	7.69%	-0.71%	61.11%	18,725	0.96	0.00	12.09	1,113.83	Servicios Públicos	0.98%
▲	FERREYC1 PE**	S/.	2.60	0.39%	0.39%	14.54%	1.96%	100.00%	310,574	1.18	4.94	9.32	821.44	Diversas	4.90%
▲	GRAMONC1 PE**	S/.	2.00	0.50%	6.38%	11.11%	6.95%	94.44%	812,224	1.56	0.00	12.10	411.18	Diversas	4.05%
▼	IFS PE**	US\$	40.19	-0.02%	1.23%	14.86%	4.39%	88.89%	691,611	0.59	3.23	14.16	4,545.93	Diversas	7.22%
-	INRETC1 PE**	US\$	20.80	0.00%	-0.14%	7.49%	-0.95%	94.44%	15,600	1.00	0.00	25.01	2,138.39	Diversas	5.28%
▼	LUSURC1 PE**	S/.	11.95	-0.83%	-0.42%	3.02%	-0.83%	83.33%	1,504,828	0.52	5.19	14.00	1,812.51	Servicios Públicos	1.81%
▲	MILPOC1 PE**	S/.	5.15	0.78%	6.19%	26.85%	11.96%	100.00%	106,466	1.16	16.64	11.67	2,124.70	Mineras	1.56%
-	MINSUR1 PE**	S/.	2.00	0.00%	2.04%	29.03%	11.11%	94.44%	98,957	1.71	3.45	14.03	1,795.98	Mineras	3.09%
-	PML PE**	US\$	0.33	2.48%	0.30%	21.25%	3.44%	94.44%	375,335	1.41	0.00	-	86.08	Mineras	2.12%
▲	RELAPAC1 PE**	S/.	0.36	0.00%	-0.56%	33.46%	14.52%	100.00%	54,613	1.48	0.00	5.48	390.87	Industriales	2.12%
▼	SCCO PE**	US\$	49.50	-0.80%	0.61%	14.06%	4.08%	83.33%	104,428	0.52	1.19	32.14	38,264.91	Mineras	2.14%
▼	SIDERC1 PE**	S/.	0.48	-1.25%	-1.04%	13.10%	-1.04%	83.33%	20,689	1.74	0.00	4.33	181.67	Industriales	1.43%
▼	TV PE**	US\$	1.27	-4.51%	2.42%	15.45%	5.83%	94.44%	259,835	1.48	0.00	-	1,048.67	Mineras	2.93%
-	UNACEMC1 PE**	S/.	3.00	0.00%	3.45%	7.14%	0.00%	88.89%	416,867	0.73	0.00	32.20	1,538.55	Industriales	3.00%
▼	VOLCABC1 PE**	S/.	1.40	-1.41%	-1.41%	17.65%	6.06%	100.00%	729,932	1.82	1.85	18.19	3,202.23	Mineras	5.90%

Cantidad de Acciones: 26
 Fuente: Bloomberg, Económica
 * Bloomberg Industry Classification System
 ** Se utiliza el PER de la bolsa y moneda de origen del instrumento
 *Leyenda: Variación 1D: 1 Día; 5D: 5 Días, 1M: 1 Mes; YTD: Var.% 31/12/16 a la fecha

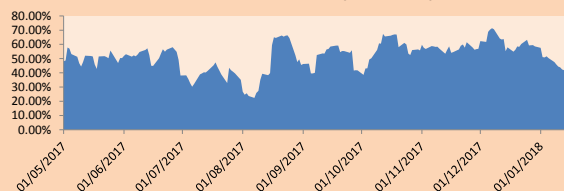
Subieron 9
 Bajaron 9
 Mantuvieron 8

Índices Sectoriales

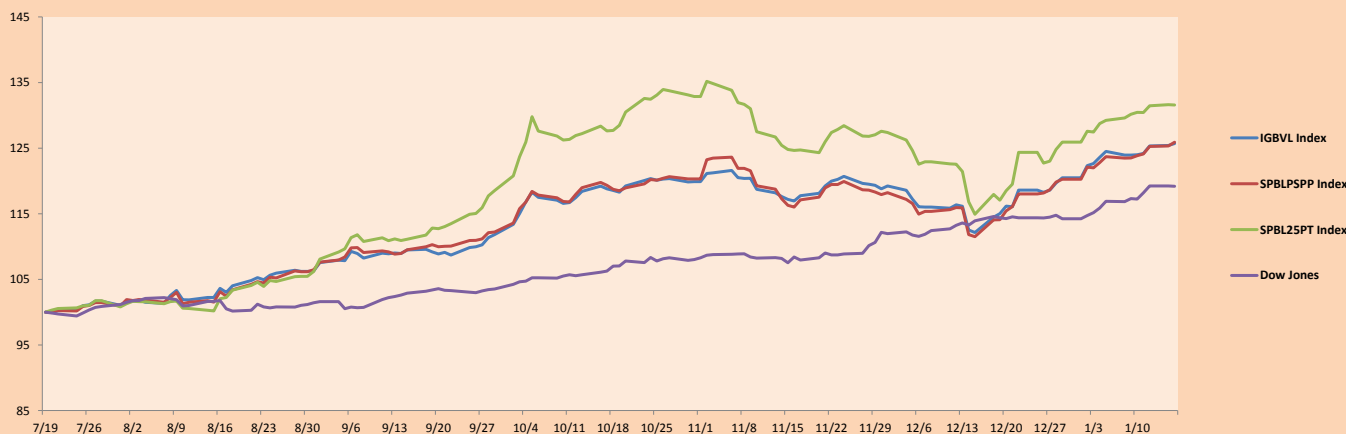
	Cierre	1D*	5D*	30D*	YTD*	Beta	
▼	Índice Minero	371.08	-0.52%	1.65%	13.50%	4.39%	1.13
▲	Índice de Consumo	953.05	2.35%	2.59%	11.95%	5.70%	0.65
▲	Índice Industrial	241.86	0.25%	2.21%	10.83%	2.50%	1.08
▲	Índice Bancos y Financieras	1,135.34	0.60%	1.42%	11.97%	6.19%	1.10
▲	Índice de Construcción	271.20	0.19%	3.35%	8.21%	2.29%	0.96
▼	Índice Servicios	401.81	-0.56%	-3.39%	7.08%	-3.55%	0.52
▲	Índice Juniors	44.59	1.27%	-1.74%	15.52%	1.73%	1.46
▼	Índice Eléctricas	392.27	-0.56%	-3.38%	7.08%	-3.54%	0.52

*Leyenda: Variación 1D: 1 Día; 5D: 5 Días, 1M: 1 Mes; YTD: Var.% 31/12/16 a la fecha

Correlación Rend. Índice Minero vs Índice de Metales de Londres (3 meses)



Índices (6 meses)



Base: 19/07/17=100
 Fuente: Bloomberg

Coordinador Laboratorio de Mercado de Capitales: Economista Bruno Bellido
 Apoyo: Sebastián Butters, Kaori Olulo, Jairo Trujillo, Mario Villar
 email: pulsobursatil@ulima.edu.pe
 facebook: www.facebook.com/pulsobursatil.ul
 Teléfonos: 4376767 Anexos: 35340 - 35310.

PULSO BURSÁTIL

RATING SOBERANO

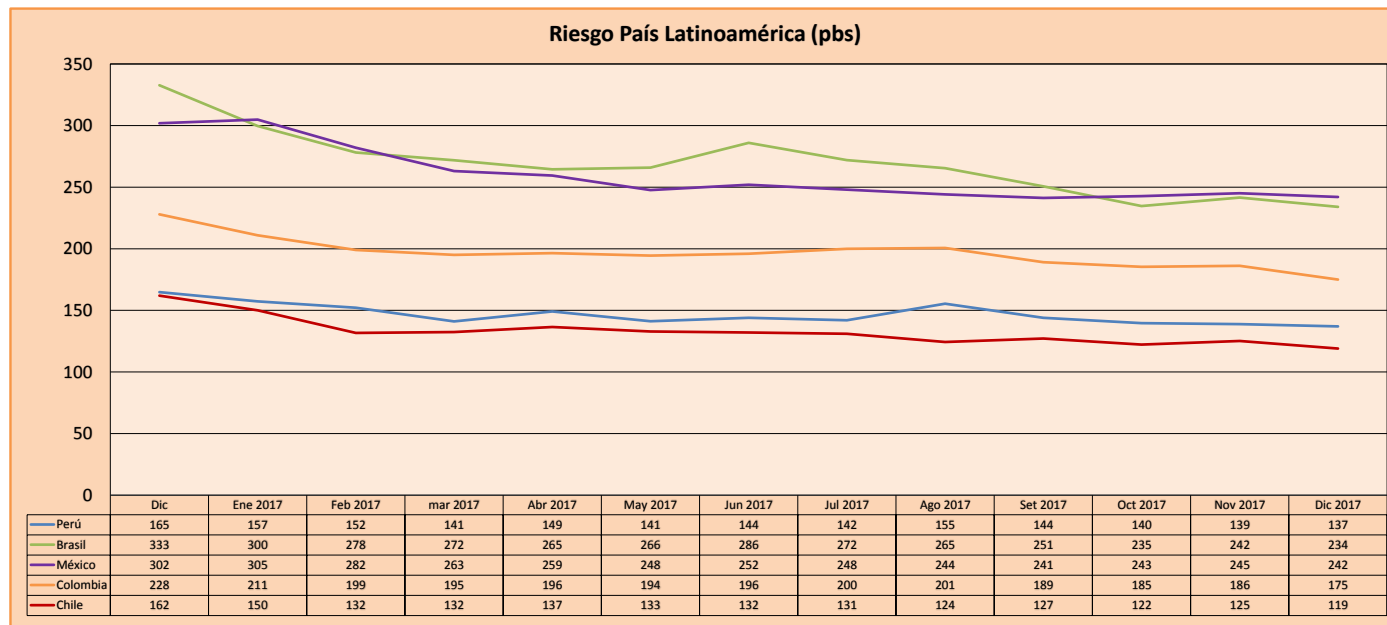
CLASIFICACIONES DE RIESGO

Moody's	S&P	Fitch	
Aaa	AAA	AAA	Prime
Aa1	AA+	AA+	Alto Grado
Aa2	AA	AA	
Aa3	AA-	AA-	
A1	A+	A+	Grado Alto Medio
A2	A	A	
A3	A-	A-	
Baa1	BBB+	BBB+	Grado Bajo Medio
Baa2	BBB	BBB	
Baa3	BBB-	BBB-	
Ba1	BB+	BB+	Sin Grado de Inversión Especulativo
Ba2	BB	BB	
Ba3	BB-	BB-	
B1	B+	B+	Altamente Especulativo
B2	B	B	
B3	B-	B-	
Caa1	CCC+		
Caa2	CCC		Riesgo Sustancial Extremadamente Especulativo
Caa3	CCC-	CCC	
Ca	CC		
	C		Poca esperanzas de Pago
	D	DDD	
		DD	
		D	Impago

Fuente: Bloomberg

Rating Crédito Latinoamérica			
Clasificadora de riesgo			
País	Moody's	Fitch	S&P
Perú	A3	BBB+	BBB+
México	A3	BBB+	BBB+
Venezuela	Caa3	RD	SD
Brazil	Ba2	BB	BB-
Colombia	Baa2	BBB	BBB-
Chile	Aa3	A	A+
Argentina	B2	B	B+
Panamá	Baa2	BBB	BBB

Fuente: Bloomberg



Fuente: Bloomberg

Coordinador Laboratorio de Mercado de Capitales: Economista Bruno Bellido
Apoyo: Sebastián Butters, Kaori Olulo, Jairo Trujillo, Mario Villar
email: pulsobursatil@ulima.edu.pe
facebook: www.facebook.com/pulsobursatil.ul
Teléfonos: 4376767 Anexos: 35340 - 35310.